

旧日本道路公団と同様に  
行政コスト計算書作成指針に基づき  
作成した試算表( )

**【本資料に関する留意事項】**

本資料は、従前、旧日本道路公団が行政コスト計算書の中に於いていわゆるファミリー企業の情報を開示していた経緯を踏まえ、西日本高速道路株式会社に於いて行政コスト計算書の作成指針に基づいて作成したものです。

これは、民営化時の国会での付帯決議などの趣旨に則して行う試算値、参考資料としての開示であり、商法、会社法、証券取引法等の法的義務に基づく作成並びに開示情報ではありません。

本資料は、国民の皆様に対する情報提供を目的に作成しており、投資判断の参考となる情報の提供及び投資勧誘を目的として作成したものではありません。

( ) 旧日本道路公団の「連結行政コスト計算書」と同様の作業による試算値

本試算表は、「情報開示検討会」等を踏まえ参考として作成したものであり、投資判断の材料となる法令に準拠した開示情報ではありません。

旧日本道路公団と同様に行政コスト計算書作成指針に基づき作成した試算表( )

資産等の残高試算値

平成 18 年 3 月 31 日現在

(単位:百万円)

科目	金額(百万円)	
(資産の部)		
流動資産		
現金及び預金		143,925
未収入金		63,571
短期貸付金		18,014
仕掛道路資産		104,759
その他		11,433
貸倒引当金		186
流動資産合計		341,516
固定資産		
A 高速道路事業固定資産		
1 有形固定資産		
建物	3,547	
減価償却累計額	1,050	
減損損失累計額	1	2,495
構築物	25,874	
減価償却累計額	452	25,421
機械及び装置	53,115	
減価償却累計額	2,804	50,311
車両及び運搬具	6,273	
減価償却累計額	1,387	4,885
工具・器具及び備品	5,124	
減価償却累計額	1,209	3,914
土地	413	
減損損失累計額	0	413
建設仮勘定		876
その他の有形固定資産	50	
減価償却累計額	49	1
有形固定資産合計		88,320
2 無形固定資産		1,380
高速道路事業固定資産合計		89,700

( ) 旧日本道路公団の「連結行政コスト計算書」と同様の作業による試算値

本試算表は、「情報開示検討会」等を踏まえ参考として作成したものであり、投資判断の材料となる法令に準拠した開示情報ではありません。

(単位:百万円)

科目	金額(百万円)	
B 関連事業固定資産		
1 有形固定資産		
建物	3,014	
減価償却累計額	877	2,136
構築物	4,053	
減価償却累計額	257	3,795
機械及び装置	110	
減価償却累計額	30	80
車両及び運搬具	8	
減価償却累計額	4	4
工具・器具及び備品	615	
減価償却累計額	542	73
土地		68,580
建設仮勘定		11
その他の有形固定資産	3	
減価償却累計額	3	0
有形固定資産合計		74,682
2 無形固定資産		4
関連事業固定資産合計		74,686
C 各事業共用固定資産		
1 有形固定資産		
建物	9,893	
減価償却累計額	1,276	
減損損失累計額	54	8,562
構築物	874	
減価償却累計額	136	
減損損失累計額	0	737
機械及び装置	322	
減価償却累計額	41	281
車両及び運搬具	278	
減価償却累計額	100	178
工具・器具及び備品	630	
減価償却累計額	263	367
土地	14,272	
減損損失累計額	208	14,063
建設仮勘定		649
その他の有形固定資産	5	
減価償却累計額	4	1
有形固定資産合計		24,842
2 無形固定資産		2,441
各事業共用固定資産合計		27,284

本試算表は、「情報開示検討会」等を踏まえ参考として作成したものであり、投資判断の材料となる法令に準拠した開示情報ではありません。

(単位:百万円)

科目	金額(百万円)	
D その他の固定資産		
有形固定資産		
建物	75	
減価償却累計額	42	
減損損失累計額	14	18
構築物	4	
減価償却累計額	2	
減損損失累計額	0	1
工具・器具及び備品	1	
減価償却累計額	1	0
土地	2,129	
減損損失累計額	11	2,118
有形固定資産合計		2,137
2 無形固定資産		0
その他の固定資産合計		2,137
D 投資その他の資産		
投資有価証券		3,529
長期前払費用		5,406
その他		4,975
貸倒引当金		972
投資その他の資産合計		12,938
固定資産合計		206,748
繰延資産		163
資産合計		548,427

本試算表は、「情報開示検討会」等を踏まえ参考として作成したものであり、投資判断の材料となる法令に準拠した開示情報ではありません。

(単位:百万円)

科目	金額(百万円)	
(負債の部)		
流動負債		
1年以内返済予定長期借入金		5,714
未払金		121,440
未払法人税等		12,094
前受金		34,313
引当金		
賞与引当金	2,838	
ハウェィカード偽造損失補てん引当金	717	
回数券払戻引当金	302	3,858
その他		9,683
流動負債合計		187,105
固定負債		
道路建設関係社債		40,000
道路建設関係長期借入金		77,000
その他の長期借入金		45,808
引当金		
退職給付引当金	60,870	
役員退職慰労引当金	254	
ETCマイルージサービス引当金	5,747	66,872
その他		7,175
固定負債合計		236,856
負債合計		423,961
(少数株主持分)		
少数株主持分		19,374
(資本の部)		
資本金		47,500
資本剰余金		47,500
利益剰余金		10,092
資本合計		105,092
負債、少数株主持分及び資本合計		548,427

本試算表は、「情報開示検討会」等を踏まえ参考として作成したものであり、投資判断の材料となる法令に準拠した開示情報ではありません。

旧日本道路公団と同様に行政コスト計算書作成指針に基づき作成した試算表( )

収益及び費用の試算値

平成 17 年 10 月 1 日から平成 18 年 3 月 31 日まで

(単位:百万円)

科目	金額(百万円)	
営業収益		509,062
営業費用		
道路資産賃借料	217,137	
高速道路当事業管理費及び完成原価	228,673	
販売費及び一般管理費	43,880	489,691
営業利益		19,371
営業外収益		
受取利息及び受取配当金	14	
連結調整勘定償却額	9,994	
土地物件貸付料	227	
原因者負担収入	552	
その他	1,165	11,954
営業外費用		
支払利息	475	
その他	343	818
経常利益		30,506
特別利益		
投資有価証券売却益	32	
その他	79	111
特別損失		
固定資産売却損	54	
固定資産除却損	35	
減損損失	119	
その他	30	238
税金等調整前当期純利益		30,378
法人税、住民税及び事業税	11,461	
法人税等調整額	458	11,003
少数株主利益		9,643
当期純利益		9,732

( ) 旧日本道路公団の「連結行政コスト計算書」と同様の作業による試算値

本試算表は、「情報開示検討会」等を踏まえ参考として作成したものであり、投資判断の材料となる法令に準拠した開示情報ではありません。

## 旧日本道路公団と同様に行政コスト計算書作成指針に基づき作成した試算表( )

### 剰余金の試算値

平成 17 年 10 月 1 日から平成 18 年 3 月 31 日まで

(単位:百万円)

科 目	金 額	
(資本剰余金の部)		
資本剰余金期首残高		47,500
資本剰余金期末残高		47,500
(利益剰余金の部)		
利益剰余金期首残高		-
利益剰余金増加高		
当期純利益	9,732	
民営化に伴う税効果調整額	360	10,092
利益剰余金減少高		-
利益剰余金期末残高		10,092

( ) 旧日本道路公団の「連結行政コスト計算書」と同様の作業による試算値

本試算表は、「情報開示検討会」等を踏まえ参考として作成したものであり、投資判断の材料となる法令に準拠した開示情報ではありません。

## 旧日本道路公団と同様に行政コスト計算書作成指針に 基づき作成した試算表( )

### 資金収支の明細試算値

平成 17 年 10 月 1 日から平成 18 年 3 月 31 日まで

(単位:百万円)

科 目	金額
営業活動によるキャッシュ・フロー	
税金等調整前当期純利益	30,378
減価償却費	5,496
減損損失	119
賞与引当金の減少額	690
退職給付引当金の増加額	783
受取利息及び受取配当金	15
支払利息	1,480
固定資産除却費	1,308
売上債権の増加額	10,550
たな卸資産の増加額	36,203
仕入債務の増加額	93,781
その他	9,311
小計	66,852
利息及び配当金の受取額	15
利息の支払額	1,444
法人税等の支払額	80
営業活動によるキャッシュ・フロー	65,343
投資活動によるキャッシュ・フロー	
定期預金の預入による支出	177
定期預金の払戻による収入	554
有価証券の売却による収入	161
固定資産の取得による支出	11,879
固定資産の売却による収入	797
投資有価証券の取得による支出	279
投資有価証券の売却による収入	52
その他	20
投資活動によるキャッシュ・フロー	10,751
財務活動によるキャッシュ・フロー	
短期借入金の純減額	170
長期借入れによる収入	20,000
長期借入金の返済による支出	33,377
社債の発行による収入	39,810
財務活動によるキャッシュ・フロー	26,262
現金及び現金同等物に係る換算差額	-
現金及び現金同等物の増加額	80,855
現金及び現金同等物の期首残高	80,267
現金及び現金同等物の期末残高	161,122

( ) 旧日本道路公団の「連結行政コスト計算書」と同様の作業による試算値

本試算表は、「情報開示検討会」等を踏まえ参考として作成したものであり、投資判断の材料となる法令に準拠した開示情報ではありません。

## 旧日本道路公団と同様に行政コスト計算書作成指針に基づき作成した試算表( )

【注記事項】

(リース取引関係)

(単位:百万円)

(借主側)

- 1 リース物件の所有権が借主に移転すると認められるもの以外のファイナンス・リース取引  
リース物件の取得価額相当額、減価償却累計額相当額及び期末残高相当額

	取得価額 相当額 (百万円)	減価償却 累計額 相当額 (百万円)	期末残高 相当額 (百万円)
建物	8	1	7
車両運搬具	375	226	148
工具器具備品	720	315	405
ソフトウェア	195	59	135
合計	1,299	602	696

(注) 未経過リース料期末残高が有形固定資産の期末残高等に占める割合が低いいため、支払利子込み法によっています。

未経過リース料期末残高相当額

1年内	276百万円
1年超	420 "
合計	696 "

(注) 未経過リース料期末残高が有形固定資産の期末残高等に占める割合が低いいため、支払利子込み法によっています。

支払リース料及び減価償却費相当額

支払リース料	174百万円
減価償却費相当額	174 "

減価償却費相当額の算定方法

リース期間を耐用年数とし、残存価額を零とする定額法によっています。

- 2 オペレーティング・リース取引

道路資産の未経過リース料

1年内	477,795百万円
1年超	23,289,651 "
合計	23,767,446 "

その他の資産の未経過リース料

1年内	1百万円
1年超	5 "
合計	6 "

( ) 旧日本道路公団の「連結行政コスト計算書」と同様の作業による試算値

本試算表は、「情報開示検討会」等を踏まえ参考として作成したものであり、投資判断の材料となる法令に準拠した開示情報ではありません。

(退職給付関係)

(単位:百万円)

1 採用している退職給付制度の概要

当社は、確定給付型の制度として、厚生年金基金制度及び退職一時金制度を設けています。

2 退職給付債務に関する事項

退職給付債務	91,019
年金資産	33,810
未積立退職給付債務( + )	57,208
未認識数理計算上の差異	3,220
未認識過去勤務債務(債務の減額)	172
連結貸借対照表計上額純額( + + )	60,601
前払年金費用	268
退職給付引当金( - )	60,870

(注) 一部の連結子会社は、退職給付債務の算定にあたり、簡便法を採用しています。

3 退職給付費用に関する事項

勤務費用	1,844 (注)1、2
利息費用	891
期待運用収益	134
数理計算上の差異の費用処理額	453
過去勤務債務の費用処理額	19
退職給付費用( + + + + )	2,129

(注)1. 厚生年金基金に対する従業員拠出額を控除しています。

2. 簡便法を採用している連結子会社の退職給付費用は、「勤務費用」に計上していません。

4 退職給付債務等の計算の基礎に関する事項

割引率	1.0 ~ 2.5%
期待運用収益率	0.0 ~ 4.2%
退職給付見込額の期間配分方法	主として期間定額基準
数理計算上の差異の処理年数	1 ~ 15年

(発生時における従業員の平均残存勤務期間以内の一定の年数による定額法により按分した額を、それぞれの発生の翌連結会計年度から費用処理しています。)

過去勤務債務の費用処理年数	5 ~ 15年
---------------	---------

(発生時における従業員の平均残存勤務期間以内の一定の年数による定額法によっています。)

本試算表は、「情報開示検討会」等を踏まえ参考として作成したものであり、投資判断の材料となる法令に準拠した開示情報ではありません。

## 旧日本道路公団と同様に行政コスト計算書作成指針に基づき作成した試算表( )

【附属明細】

(1) 資本に関する事項

資本金及び資本剰余金の明細

(単位:百万円)

区分	出資者	根拠法令	内容	当年度期首 残高	当年度 増減額	当年度末 残高
資本金	国	会社法第445条第1項に規定する資本金	日本道路公団等民営化関係法施行法第15条第2項第1号の規定に基づき、国(一般会計または道路整備特別会計)が承継した株式のうち、資本準備金としなかった額	47,500	-	47,500
資本剰余金						
資本準備金	-	-	-	47,500	-	47,500
計				95,000	-	95,000

(2) 資産及び負債に関する事項

有価証券の明細

(単位:百万円)

区分	当年度期首 残高	当年度 増加額	当年度 減少額	当年度末 残高
投資有価証券	3,353	378	203	3,529
計	3,353	378	203	3,529

道路事業固定資産及び関連事業固定資産の明細

(単位:百万円)

区分	資 産 価 額				減 価 償 却 費		当年度末 減損損失 累計額	差引 当年度末 残高
	当年度 期首残高	当年度 増加額	当年度 減少額	当年度末 残高	当年度 償却額	当年度末 償却累計額		
高速道路事業固定資産	86,516	26,963	16,722	96,757	4,750	7,053	3	89,700
関連事業固定資産	76,357	186	132	76,411	292	1,723	0	74,686
(受託事業)	(127)	(0)	(0)	(127)	(1)	(1)	(-)	(126)
(道路休憩所事業)	(74,574)	(186)	(132)	(74,628)	(260)	(1,692)	(0)	(72,935)
(駐車場事業)	(424)	(0)	(0)	(424)	(30)	(30)	(-)	(394)
(トラクターミナル事業)	(1,230)	(0)	(0)	(1,230)	(0)	(0)	(-)	(1,230)
計	162,874	27,149	16,855	173,168	5,043	8,777	4	164,387

( ) 旧日本道路公団の「連結行政コスト計算書」と同様の作業による試算値

本試算表は、「情報開示検討会」等を踏まえ参考として作成したものであり、投資判断の材料となる法令に準拠した開示情報ではありません。

固定資産(事業資産を除く)の明細

(単位:百万円)

区分	資 産 価 額				減 価 償 却 費		当年度末	差引
	当年度 期首残高	当年度 増加額	当年度 減少額	当年度末 残高	当年度 償却額	当年度末 償却累計額	減損損失 累計額	当年度末 残高
各事業共用固定資産	2,8998	5,740	5,369	29,368	703	1,820	263	27,284
有形固定資産	27,495	4,432	5,000	26,927	525	1,820	263	24,842
建物	9,403	668	177	9,893	327	1,276	54	8,562
構築物	888	-	13	874	44	136	0	737
機械及び装置	363	28	69	322	41	41	-	281
車両及び運搬具	297	7	26	278	50	100	-	178
工具・器具及び備品	1,749	66	1,185	630	60	263	-	367
土地	14,290	1,147	1,166	14,272	-	-	208	14,063
建設仮勘定	498	2,512	2,361	649	-	-	-	649
その他の有形固定資産	4	1	0	5	0	4	-	1
無形固定資産	1,503	1,307	368	2,441	178	-	-	2,441
その他固定資産	2,474	809	1,072	2,211	1	46	26	2,137
有形固定資産	2,474	809	1,072	2,211	1	46	26	2,137
建物	75	-	-	75	0	42	14	18
構築物	4	-	-	4	0	2	0	1
工具・器具及び備品	1	-	-	1	0	1	-	0
土地	2,393	809	1,072	2,129	-	-	11	2,118
無形固定資産	0	-	0	0	0	-	-	0
計	31,473	6,549	6,442	31,580	705	1,867	290	29,422

注) 受託事業には、直轄高速道路事業を含みます。

本試算表は、「情報開示検討会」等を踏まえ参考として作成したものであり、投資判断の材料となる法令に準拠した開示情報ではありません。

### 長期借入金及び債券の明細

#### (ア)長期借入金の明細

(単位:百万円)

区 分	種 類	当年度期首 残高	当年度 増加額	当年度 減少額	当年度末残高 (うち1年内返済 予定額)
道路建設関係 長期借入金	民間借入金	17,600	20,000	17,600	20,000 (-)
	政府借入金	70,600	-	13,600	57,000 (-)
その他の長期借入金	民間借入金	53,700	-	2,177	51,522 (5,714)
計		141,900	20,000	33,377	128,522 (5,714)

#### (イ)債券の明細

(単位:百万円)

区 分	種 類	利 率	当年度期首 残高	当年度 増加額	当年度 減少額	当年度末残高 (うち1年内償還 予定額)
道路建設関係 社債	政府保証債	1.60%	-	40,000	-	40,000 (-)
計			-	40,000	-	40,000 (-)

#### (ウ)通常よりも有利な条件による資金調達

該当なし

#### 退職給付引当金の明細

(単位:百万円)

区分	当年度 期首残高	当年度 増加額	当年度 減少額	当年度 末残高
退職給付引当金	60,086	2,129	1,345	60,870

#### その引当金の明細

(単位:百万円)

区分	当年度 期首残高	当年度 増加額	当年度 減少額	当年度 末残高
貸倒引当金	1,106	228	176	1,158
賞与引当金	3,529	3,495	4,185	2,838
引継道路施設撤去引当金	292	-	292	-
ハイウェイカード偽造損失補てん引当金	1,544	485	1,312	717
回数券払戻引当金	644	-	342	302
ETCマイレージサービス引当金	1,261	5,747	1,261	5,747
計	8,378	9,957	7,570	10,765

本試算表は、「情報開示検討会」等を踏まえ参考として作成したものであり、投資判断の材料となる法令に準拠した開示情報ではありません。

その他の主要な資産負債の明細

(単位:百万円)

区分	当年度 期首残高	当年度 増加額	当年度 減少額	当年度 末残高
現金及び預金	81,445	143,925	81,445	143,925
未収入金	53,280	63,571	53,280	63,571
仕掛道路資産	68,937	67,169	31,348	104,759
未払金	26,757	121,440	26,757	121,440
計	230,421	396,106	192,832	433,695

(3)主な費用及び収益に関する事項

役員及び従業員の給与費の明細

(単位:百万円)

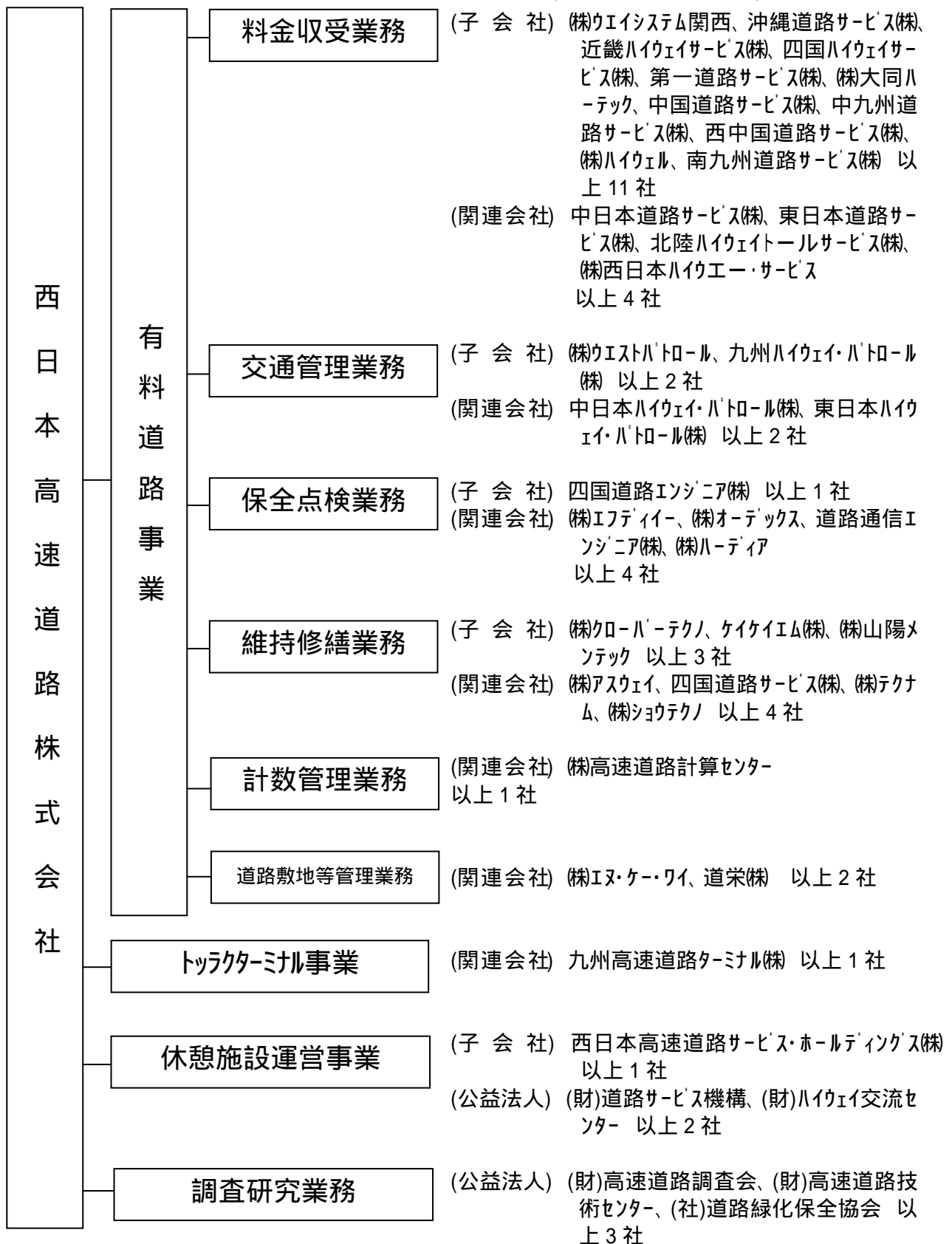
人件費			物件費	合計	仕掛道路資産 等への振替額	販売費及び 一般管理費 (損益計算書)
役員	従業員	計				
250	20,561	20,811	34,495	55,306	14,288	41,018

(単位:百万円)

賞与 引当金繰入	退職給付 引当金繰入	合計	仕掛道路資産 等への振替額	一般管理費 (損益計算書)
従業員	従業員			
3,495	2,129	5,624	2,762	2,862

本試算表は、「情報開示検討会」等を踏まえ参考として作成したものであり、投資判断の材料となる法令に準拠した開示情報ではありません。

旧日本道路公団と同様に行政コスト計算書作成指針に基づき作成した「子会社等との事業関連図」 (平成18年3月31日現在)



本試算表は、「情報開示検討会」等を踏まえ参考として作成したものであり、投資判断の材料となる法令に準拠した開示情報ではありません。

## 旧日本道路公団と同様に行政コスト計算書作成指針に基づき作成した「子会社・関連会社等の概要」

### 1. 子会社、関連会社、関連公益法人数

#### (1) 旧ファミリー企業における子会社、関連会社、関連公益法人数

子会社	17社
関連会社	18社
計	35社
関連公益法人	5法人

なお、子会社・関連会社35社のうち、当社が出資している会社は関連会社1社のみです。

#### (2) 当社発足後に新たに出資設立した会社

子会社	1社
計	1社

### 2. 子会社・関連会社の概要

#### (1) 旧ファミリー企業における子会社、関連会社の概要

旧ファミリー企業における子会社、関連会社35社の情報は17頁から35頁に記載しておりますが、その概要は次のとおりです。

経常損益の合計

825百万円（1社平均 24百万円）

当期損益の合計

1,975百万円（1社平均 56百万円）

剰余金の合計

43,408百万円（1社平均 1,240百万円）

売上高に占める当社との取引高

120,183百万円のうち、30,432百万円（25.3%）

当社(旧JH)出身者が社長に就任している会社

35社中2社（5.7%）、2人

上記を含む当社(旧JH)出身者が代表取締役役に就任している会社

35社中9社（25.7%）、9人

上記を含む当社(旧JH)出身者の役員数

136人中52名（38.2%）

#### (2) 当社発足後に新たに出資設立した会社の概要

当社発足後に新たに出資設立した会社は1社で、この会社の情報は41頁に記載しております。

記載の数字は単位未満を四捨五入している。

本試算表は、「情報開示検討会」等を踏まえ参考として作成したものであり、投資判断の材料となる法令に準拠した開示情報ではありません。

## 子会社・関連会社( 1)の経営に関する情報

数字は、特記がない限り平成18年3月期決算、役員は、平成18年6月末現在。

会社名	主な業務概要	子会社・関連会社の別	役員 の 状 況								資本の状況			売上の状況			その他財務諸表項目 (百万円)		
			社長が 当社(旧H) 出身者	代表取締役が 当社(旧H) 出身者	役員数		取締役数		資本金(百万円)		売上高(百万円)		うち当社との取引額 ( 2 ) 比率(%)	経常利益	当期利益	剰余金 3			
					うち当社(旧H)出身者数	比率(%)	うち当社(旧H)出身者数	比率(%)	うち当社出資分	比率(%)									
											うち当社(旧H)出身者数	比率(%)					うち当社出資分	比率(%)	
1 (株)ウエイシステム関西	料金收受	子会社	-	-	5	2	40.0%	4	2	50.0%	30	0	0.0%	4,980	1,293	26.0%	702	774	2,794
2 沖縄道路サービス(株)	料金收受	子会社	-	-	4	1	25.0%	3	1	33.3%	30	0	0.0%	1,910	701	36.7%	25	30	719
3 近畿ハイウェイサービス(株)	料金收受	子会社	-	-	4	1	25.0%	3	1	33.3%	45	0	0.0%	2,473	1,080	43.7%	49	63	711
4 四国ハイウェイサービス(株)	料金收受	子会社	-	-	5	1	20.0%	4	1	25.0%	50	0	0.0%	2,820	1,206	42.7%	57	135	1,149
5 第一道路サービス(株)	料金收受	子会社	-	-	4	1	25.0%	3	1	33.3%	47	0	0.0%	3,947	846	21.4%	116	120	1,543
6 (株)大同ハーテックス	料金收受	子会社	-	-	4	1	25.0%	3	1	33.3%	50	0	0.0%	2,158	673	31.2%	9	34	546
7 中国道路サービス(株)	料金收受	子会社	-	-	4	2	50.0%	3	2	66.7%	20	0	0.0%	2,405	860	35.8%	55	59	1,082
8 中九州道路サービス(株)	料金收受	子会社	-	-	4	1	25.0%	3	1	33.3%	20	0	0.0%	3,069	722	23.5%	106	180	1,118

本試算表は、「情報開示検討会」等を踏まえ参考として作成したものであり、投資判断の材料となる法令に準拠した開示情報ではありません。

## 子会社・関連会社( 1)の経営に関する情報

数字は、特記がない限り平成18年3月期決算、役員は、平成18年6月末現在。

	会社名	主な業務概要	子会社 関連会社 の別	役員の状況							資本の状況			売上の状況			その他財務諸表項目 (百万円)			
				社長が 当社(旧H) 出身者	代表取締役が 当社(旧H) 出身者	役員数		取締役数			資本金(百万円)			売上高(百万円)			経常利益	当期利益	剰余金 3	
						うち当社(旧H)出身者数	比率(%)	うち当社(旧H)出身者数	比率(%)	うち当社出資分	比率(%)	うち当社との取引額(2)	比率(%)							
														比率(%)	比率(%)	比率(%)				
9	中日本道路サービス(株)	料金收受	関連会社	-	-	4	2	50.0%	3	2	66.7%	20	0	0.0%	5,194	0	0.0%	498	605	1,526
10	西中国道路サービス(株)	料金收受	子会社	-	-	4	1	25.0%	3	1	33.3%	30	0	0.0%	1,494	393	26.3%	63	130	112
11	(株)西日本ハイウェイサービス(株)	料金收受	関連会社	-	-	4	1	25.0%	3	1	33.3%	50	0	0.0%	1,664	394	23.7%	50	54	113
12	(株)ハイウェル	料金收受	子会社	-	-	6	2	33.3%	5	2	40.0%	71	0	0.0%	6,115	1,656	27.1%	543	562	2,080
13	東日本道路サービス(株)	料金收受	関連会社	-	-	4	0	0.0%	3	0	0.0%	75	0	0.0%	5,310	0	0.0%	242	326	575
14	北陸ハイウェイサービス(株)	料金收受	関連会社	-	-	4	1	25.0%	3	1	33.3%	45	0	0.0%	2,442	0	0.0%	154	161	1,024
15	南九州道路サービス(株)	料金收受	子会社	-	-	4	1	25.0%	3	1	33.3%	20	0	0.0%	1,100	505	45.9%	195	239	387
16	(株)ウエストパトロール	交通管理	子会社	-	-	6	1	16.7%	5	1	20.0%	35	0	0.0%	4,399	1,595	36.3%	46	138	479

本試算表は、「情報開示検討会」等を踏まえ参考として作成したものであり、投資判断の材料となる法令に準拠した開示情報ではありません。

## 子会社・関連会社( 1)の経営に関する情報

数字は、特記がない限り平成18年3月期決算。役員は、平成18年6月末現在。

	会社名	主な業務概要	子会社 関連会社 の別	役員の状況							資本の状況			売上の状況			その他財務諸表項目 (百万円)			
				社長が 当社(旧H) 出身者	代表取締役が 当社(旧H) 出身者	役員数		取締役数			資本金(百万円)			売上高(百万円)			経常損益	当期損益	剰余金 3	
						うち当社(旧H)出身者数	比率(%)	うち当社(旧H)出身者数	比率(%)	うち当社出資分	比率(%)	うち当社との取組額(2)	比率(%)							
														比率(%)	比率(%)	比率(%)				比率(%)
17	九州ハイウェイ・パトロール(株)	交通管理	子会社	-		4	1	25.0%	3	1	33.3%	40	0	0.0%	1,829	788	43.1%	18	26	653
18	中日本ハイウェイ・パトロール(株)	交通管理	関連会社	-		4	1	25.0%	3	1	33.3%	45	0	0.0%	3,235	0	0.0%	58	55	351
19	東日本ハイウェイ・パトロール(株)	交通管理	関連会社	-	-	5	2	40.0%	4	2	50.0%	35	0	0.0%	4,692	0	0.0%	51	73	1,342
20	(株)エフディー	保全点検	関連会社	-		4	2	50.0%	3	2	66.7%	80	0	0.0%	4,952	2,338	47.2%	37	73	3,659
21	(株)オーデックス	保全点検	関連会社			7	2	28.6%	5	2	40.0%	90	0	0.0%	4,562	1,830	40.1%	382	139	2,199
22	四国道路エンジニア(株)	保全点検	子会社	-	-	6	2	33.3%	4	2	50.0%	60	0	0.0%	2,840	1,335	47.0%	292	391	2,107
23	道路通信エンジニア(株)	保全点検	関連会社	-	-	6	1	16.7%	5	1	20.0%	60	0	0.0%	5,261	833	15.8%	277	220	388
24	(株)ハーディア	保全点検	関連会社	-	-	8	3	37.5%	7	3	42.9%	45	0	0.0%	5,724	2,508	43.8%	414	26	2,173

本試算表は、「情報開示検討会」等を踏まえ参考として作成したものであり、投資判断の材料となる法令に準拠した開示情報ではありません。

## 子会社・関連会社( 1)の経営に関する情報

数字は、特記がない限り平成18年3月期決算。役員の場合は、平成18年6月末現在。

会社名	主な業務概要	子会社・関連会社の別	役員 の 状 況								資本の状況			売上の状況			その他財務諸表項目 (百万円)		
			社長が 当社(旧H) 出身者	代表取締役が 当社(旧H) 出身者	役員数		取締役数			資本金(百万円)			売上高(百万円)			経常利益	当期利益	剰余金 3	
					うち当社(旧H)出身者数	比率(%)	うち当社(旧H)出身者数	比率(%)	うち当社出資分	比率(%)	うち当社との取引額(2)	比率(%)							
													比率(%)	比率(%)	比率(%)				
25 (株)アスウェイ	維持修繕	関連会社	-		5	4	80.0%	4	3	75.0%	90	0	0.0%	3,952	1,662	42.1%	29	98	2,508
26 (株)クローバーテクノ	維持修繕	子会社			5	2	40.0%	4	2	50.0%	90	0	0.0%	4,310	1,720	39.9%	145	163	2,254
27 ケイケイエム(株)	維持修繕	子会社	-		4	2	50.0%	3	2	66.7%	90	0	0.0%	2,199	1,062	48.3%	26	23	563
28 (株)山陽メンテック	維持修繕	子会社	-	-	4	1	25.0%	3	1	33.3%	90	0	0.0%	2,248	1,211	53.9%	67	13	1,188
29 四国ロードサービス(株)	維持修繕	関連会社	-	-	6	2	33.3%	5	2	40.0%	50	0	0.0%	1,721	747	43.4%	55	53	441
30 (株)ショウテクノ	維持修繕	関連会社	-		7	2	28.6%	5	2	40.0%	70	0	0.0%	1,232	532	43.2%	22	31	797
31 (株)テクナム	維持修繕	関連会社	-	-	5	1	20.0%	4	1	25.0%	60	0	0.0%	5,071	912	18.0%	70	95	1,419
32 (株)高専道路計算センター	計数管理	関連会社	-	-	5	1	20.0%	4	1	25.0%	50	0	0.0%	5,263	214	4.1%	53	52	344

本試算表は、「情報開示検討会」等を踏まえ参考として作成したものであり、投資判断の材料となる法令に準拠した開示情報ではありません。

## 子会社・関連会社( 1)の経営に関する情報

数字は、特記がない限り平成18年3月期決算。役員の場合は、平成18年6月末現在。

会社名	主な業務概要	子会社・関連会社の別	役員 の 状 況								資本の状況			売上の状況			その他財務諸表項目		
			社長が 当社(旧H) 出身者	代表取締役が 当社(旧H) 出身者	役員数		取締役数		資本金(百万円)			売上高(百万円)			経常利益	当期利益	剰余金 <sup>3</sup>		
					うち当社(旧H)出身者数	比率(%)	うち当社(旧H)出身者数	比率(%)	うち当社出資分		うち当社比の取引額( 2)								
									比率(%)	比率(%)	比率(%)	比率(%)							
33 株)エヌ・ケー・ワイ	道路敷地等管理	関連会社	-	-	5	2	40.0%	4	2	50.0%	96	0	0.0%	2,913	402	13.8%	92	52	726
34 道栄株)	道路敷地等管理	関連会社	-	-	5	2	40.0%	4	2	50.0%	267	0	0.0%	6,325	414	6.5%	199	229	3,968
35 九州高速道路ターミナル株)	ターミナル	関連会社	-	4	11	4	36.4%	8	1	12.5%	539	116	21.5%	373	0	0.0%	70	40	370
小計			2	注1) 9	注2) 176	56	31.8%	注3) 136	52	38.2%	2,585	116	4.5%	120,183	30,432	25.3%	825	1,975	43,408
(1社平均)					5	2	31.8%	4	1	38.2%	74	3	4.5%	3,434	869	25.3%	24	56	1,240

注1) 当社からの出向者が代表取締役常務に就任しているターミナル1社を加えると10社

注2) 役員には、当社からの出向者、現職兼務者2名を含む

注3) 取締役には、当社からの出向者1名を含む

- 1 日本道路公団平成17年度行政コスト計算書上において開示した企業のうち、当社において子会社・関連会社と判定される企業
- 2 H17.10.1～H18.3.31の取引
- 3 剰余金の欄は、各社の利益剰余金の額を計上
- 4 当社からの出向者が代表取締役常務に就任している
- 5 記載の数字は単位未満を四捨五入している
- 6 当社設立後、当社が新たに出資・設立した子会社については、41頁に記載している

本試算表は、「情報開示検討会」等を踏まえ参考として作成したものであり、投資判断の材料となる法令に準拠した開示情報ではありません。

## 子会社・関連会社( 1 )の役員の氏名等

[非出資子会社・関連会社]

数字は、特記がない限り平成18年3月期決算。役員の状況は、平成18年6月末現在。

法人の名称	(株)ウエイシステム関西	沖縄道路サービス(株)	近畿ハイウェイサービス(株)
業務の概要	有料道路における料金収受業務及びこれに附帯する業務	有料道路における料金収受業務・交通管理業務・維持業務及びこれに附帯する業務	有料道路における料金収受業務及びこれに附帯する業務
役員の氏名(旧Hでの最終職名)	代表取締役社長 百井 一雄 取締役副社長 田中 忠夫 (仙台管理局長) 専務取締役 土田 直大 (北陸支社副支社長) 取締役 村岡 隆夫 監査役 堀 弘二	代表取締役社長 知念 正男 取締役 知念 弘敏 取締役 安達 靖夫 (津山工事事務所長) 監査役 兼島 伸昭	代表取締役社長 荒木 正治 取締役相談役 瀬在 仁二 (東京第一管理局次長) 取締役 池田 良兼 監査役 岡田 全康
一株当りの額 (単位:円) 取得価額 貸借対照表計上額 (前事業年度からの増加額) 2 (前事業年度からの減少額) 2	保有せず	保有せず	保有せず
高速会社の債権債務の明細(単位:円) (未収金) (未払金)	353,447 235,581,865	0 245,225,694	519,063 198,767,280
摘要			

- 1 日本道路公団平成17年度行政コスト計算書上において開示した企業のうち、当社において子会社・関連会社と判定される企業
- 2 日本道路公団のH17年度貸借対照表(平成17年9月末)からの増加額又は減少額
- 3 当社設立後、当社が新たに出資・設立した子会社については、41頁に記載している

本試算表は、「情報開示検討会」等を踏まえ参考として作成したものであり、投資判断の材料となる法令に準拠した開示情報ではありません。

## 子会社・関連会社( 1 )の役員の氏名等

[非出資子会社・関連会社]

数字は、特記がない限り平成18年3月期決算。役員の状況は、平成18年6月末現在。

法人の名称	四国ハイウェイサービス㈱	第一道路サービス㈱	㈱大同ハーテックス
業務の概要	有料道路における料金収受業務・交通管理業務及びこれに附帯する業務	有料道路における料金収受業務及びこれに附帯する業務	有料道路における料金収受業務及びこれに附帯する業務
役員の氏名(旧Hでの最終職名)	代表取締役社長 木村 等 専務取締役 櫻木 幸重 (北海道支社副支社長) 取締役 山田 智資 取締役 松永眞一郎 監査役 武田安紀彦	代表取締役社長 照屋孚美夫 常務取締役 佐野 博志 (中国支社副支社長) 取締役 佐藤 安哉 監査役 國廣 裕	代表取締役社長 黒瀬 剛 取締役副社長 飛田 孝 (福岡建設局次長) 取締役 坂手 康人 監査役 小橋 政彦
一株当りの額 (単位:円) 取得価額 貸借対照表計上額 (前事業年度からの増加額) 2 (前事業年度からの減少額) 2	保有せず	保有せず	保有せず
高速会社の債権債務の明細(単位:円) (未収金) 249,079 (未払金) 228,956,261		6,489,522 165,898,826	0 130,999,927
摘要			

- 1 日本道路公団平成17年度行政コスト計算書上において開示した企業のうち、当社において子会社・関連会社と判定される企業
- 2 日本道路公団のH17年度貸借対照表(平成17年9月末)からの増加額又は減少額
- 3 当社設立後、当社が新たに出資・設立した子会社については、41頁に記載している

本試算表は、「情報開示検討会」等を踏まえ参考として作成したものであり、投資判断の材料となる法令に準拠した開示情報ではありません。

## 子会社・関連会社( 1 )の役員の氏名等

[非出資子会社・関連会社]

数字は、特記がない限り平成18年3月期決算。役員の状況は、平成18年6月末現在。

法人の名称	中国道路サービス㈱	中九州道路サービス㈱	中日本道路サービス㈱
業務の概要	有料道路における料金収受業務及びこれに附帯する業務	有料道路における料金収受業務及びこれに附帯する業務	有料道路における料金収受業務及びこれに附帯する業務
役員の氏名(旧Hでの最終職名)	代表取締役社長 猪原 龍吉 取締役副社長 高須 康雄 (東京第三管理局次長) 取締役 勝久 明 (九州支社副支社長) 監査役 神田 昭二	代表取締役 内田 高明 取締役 未永 哲人 (福岡管理局長) 取締役 水田 恵裕 監査役 小川 泰則	代表取締役社長 鈴木 良明 代表取締役副社長 濱田 正敏 (東京第一建設局次長) 専務取締役 川瀬 一郎 (大阪建設局次長) 監査役 岡村 幹吉
一株当りの額 (単位:円) 取得価額 貸借対照表計上額 (前事業年度からの増加額) 2 (前事業年度からの減少額) 2	保有せず	保有せず	保有せず
高速会社の債権債務の明細(単位:円) (未収金) 0 (未払金) 163,549,654		35,247 146,751,589	0 0
摘要			

- 1 日本道路公団平成17年度行政コスト計算書上において開示した企業のうち、当社において子会社・関連会社と判定される企業
- 2 日本道路公団のH17年度貸借対照表(平成17年9月末)からの増加額又は減少額
- 3 当社設立後、当社が新たに出資・設立した子会社については、41頁に記載している

本試算表は、「情報開示検討会」等を踏まえ参考として作成したものであり、投資判断の材料となる法令に準拠した開示情報ではありません。

## 子会社・関連会社( 1 )の役員の氏名等

[非出資子会社・関連会社]

数字は、特記がない限り平成18年3月期決算、役員の状況は、平成18年6月末現在。

法人の名称	西中国道路サービス(株)	(株)西日本ハイウエー・サービス	(株)ハイウェル
業務の概要	有料道路における料金收受業務及びこれに付帯する業務	有料道路における料金收受業務及びこれに付帯する業務	有料道路における料金收受業務及びこれに付帯する業務
役員の氏名(旧Hでの最終職名)	代表取締役社長 山田 忠平 取締役副社長 水田 章佳 (福岡建設局総務部長) 取締役 楊 琢磨 監査役 松永 一弘	代表取締役社長 多良木通康 常務取締役 永松 勝 (久留米管理事務所長) 取締役 河口 成吉 監査役 古賀 隆	代表取締役社長 北岸 松男 取締役副社長 染谷 武 (総合情報推進役) 常務取締役 千本 正明 (中国支社副支社長) 取締役 伊藤 栄亮 取締役 松井 毅 監査役 間瀬 勝
一株当りの額 (単位:円)			
取得価額			
貸借対照表計上額	保有せず	保有せず	保有せず
(前事業年度からの増加額) 2			
(前事業年度からの減少額) 2			
高速会社の債権債務の明細(単位:円)			
(未収金)	0	0	607,975
(未払金)	76,463,404	74,690,019	303,708,224
摘要			

- 1 日本道路公団平成17年度行政コスト計算書上において開示した企業のうち、当社において子会社・関連会社と判定される企業
- 2 日本道路公団のH17年度貸借対照表(平成17年9月末)からの増加額又は減少額
- 3 当社設立後、当社が新たに出資・設立した子会社については、41頁に記載している

本試算表は、「情報開示検討会」等を踏まえ参考として作成したものであり、投資判断の材料となる法令に準拠した開示情報ではありません。

## 子会社・関連会社( 1 )の役員の氏名等

[非出資子会社・関連会社]

数字は、特記がない限り平成 18 年 3 月期決算、役員の状況は、平成 18 年 6 月末現在。

法人の名称	東日本道路サービス(株)	北陸ハイウェイトールサービス(株)	南九州道路サービス(株)
業務の概要	有料道路における料金収受業務及びこれに付帯する業務	有料道路における料金収受業務及びこれに付帯する業務	有料道路における料金収受業務及びこれに付帯する業務
役員の氏名(旧Hでの最終職名)	代表取締役社長 西平 俊二 取締役 高橋 弘 取締役 幸 宗次 監査役 土井 教喜	代表取締役 酒井 高三 専務取締役 山崎 浩三 (金沢管理局次長) 取締役 天谷 昌仙 監査役 長沢 浩	代表取締役 林 潤一 取締役 金子利貞 (広島建設局臨海用地部長) 取締役 高橋張之 監査役 牧田 努
一株当りの額 (単位:円) 取得価額 貸借対照表計上額 (前事業年度からの増加額) 2 (前事業年度からの減少額) 2	保有せず	保有せず	保有せず
高速会社の債権債務の明細(単位:円) (未収金) 0 (未払金) 0	0	0	0 96,874,288
摘要			

- 1 日本道路公団平成 17 年度行政コスト計算書上において開示した企業のうち、当社において子会社・関連会社と判定される企業
- 2 日本道路公団のH 17 年度貸借対照表(平成 17 年 9 月末)からの増加額又は減少額
- 3 当社設立後、当社が新たに出資・設立した子会社については、41 頁に記載している

本試算表は、「情報開示検討会」等を踏まえ参考として作成したものであり、投資判断の材料となる法令に準拠した開示情報ではありません。

## 子会社・関連会社( 1 )の役員の氏名等

[非出資子会社・関連会社]

数字は、特記がない限り平成18年3月期決算、役員の状況は、平成18年6月末現在。

法人の名称	(株)ウエストパトロール	九州ハイウェイ・パトロール(株)	中日本ハイウェイ・パトロール(株)
業務の概要	有料道路における交通管理業務及びこれに附帯する業務	有料道路における交通管理業務及びこれに附帯する業務	有料道路における交通管理業務及びこれに附帯する業務
役員の氏名(旧Hでの最終職名)	代表取締役社長 堀 弘二 取締役 内田 紘光 (大阪管理局长) 取締役 大野 一好 取締役 長谷川忠彦 取締役 山本 進 監査役 三品 雅夫	代表取締役社長 村岡 浩 代表取締役副社長 合志徹夫 (大阪管理局长) 取締役 保坂幸一 監査役 小川泰則	代表取締役社長 山崎又一 代表取締役 広瀬研一 (金沢管理局総務部長) 取締役 青木章哲 監査役 蔭山忠明
一株当りの額 (単位:円)			
取得価額			
貸借対照表計上額	保有せず	保有せず	保有せず
(前事業年度からの増加額) 2			
(前事業年度からの減少額) 2			
高速会社の債権債務の明細(単位:円)			
(未収金)	21,553	13,665	0
(未払金)	279,637,250	147,209,091	0
摘要			

- 1 日本道路公団平成17年度行政コスト計算書上において開示した企業のうち、当社において子会社・関連会社と判定される企業
- 2 日本道路公団のH17年度貸借対照表(平成17年9月末)からの増加額又は減少額
- 3 当社設立後、当社が新たに投資・設立した子会社については、41頁に記載している

本試算表は、「情報開示検討会」等を踏まえ参考として作成したものであり、投資判断の材料となる法令に準拠した開示情報ではありません。

## 子会社・関連会社( 1 )の役員の氏名等

[非出資子会社・関連会社]

数字は、特記がない限り平成18年3月期決算、役員の状況は、平成18年6月末現在。

法人の名称	東日本ハイウェイ・パトロール(株)	(株)エフディー	(株)オーデックス
業務の概要	有料道路における交通管理業務及びこれに附帯する業務	有料道路における保全点検業務・維持修繕業務及びこれに附帯する業務	有料道路における保全点検業務・維持修繕業務及びこれに附帯する業務
役員の氏名(旧Hでの最終職名)	代表取締役社長 吉備 昭夫 取締役副社長 三枝 正明 (審議役) 常務取締役 伴 敏久 (東京建設局次長) 取締役 安藤 守 監査役 野鶴 久雄	代表取締役 古道 正男 (東北支社長) 取締役相談役 畑農 次人 (新潟建設局長) 取締役 渡邊 明 監査役 小 義高	代表取締役社長 栗原 則夫 (東北支社長) 取締役 横田 信録 (四国支社副支社長) 取締役 上田 昭三 取締役 絹川 治 取締役 森 康男 監査役 新藤 瞳 監査役 宮本 俵
一株当りの額 (単位:円)			
取得価額			
貸借対照表計上額	保有せず	保有せず	保有せず
(前事業年度からの増加額) 2			
(前事業年度からの減少額) 2			
高速会社の債権債務の明細(単位:円)			
(未収金)	0	6,611	2,222
(未払金)	0	867,016,945	715,819,481
摘要			

- 1 日本道路公団平成17年度行政コスト計算書上において開示した企業のうち、当社において子会社・関連会社と判定される企業
- 2 日本道路公団のH17年度貸借対照表(平成17年9月末)からの増加額又は減少額
- 3 当社設立後、当社が新たに出資・設立した子会社については、41頁に記載している

本試算表は、「情報開示検討会」等を踏まえ参考として作成したものであり、投資判断の材料となる法令に準拠した開示情報ではありません。

## 子会社・関連会社( 1 )の役員の氏名等

[非出資子会社・関連会社]

数字は、特記がない限り平成18年3月期決算。役員の状況は、平成18年6月末現在。

法人の名称	四国道路エンジニア(株)	道路通信エンジニア(株)	(株)ハーディア
業務の概要	有料道路における保全点検業務・維持修繕業務及びこれに付帯する業務	有料道路における保全点検業務及びこれに付帯する業務	有料道路における保全点検業務・維持修繕業務及びこれに付帯する業務
役員の氏名(旧Hでの最終職名)	代表取締役社長 豊田 章三 取締役会長 宇都宮史明 (広島管理局次長) 取締役副社長 小林 賢一 (本社調査役) 取締役 澤田 健吉 監査役 北川 昂 監査役 山尾 登	代表取締役社長 渡邊義治 取締役副社長 大久保信和 常務取締役 吉野研一 (佐久管理事務所長) 取締役 西山治男 取締役 野中 進 監査役 箕輪栄装好	代表取締役社長 甫出 為彦 取締役副社長 佐々木芳文 (中国支社長) 取締役 萩原 彰 (関西支社副支社長) 取締役 佐々木祐三 (中国支社調査役) 取締役 近藤 昇 取締役 笹木 和憲 取締役 前田 智 監査役 高尾 久明
一株当りの額 (単位:円)			
取得価額			
貸借対照表計上額	保有せず	保有せず	保有せず
(前事業年度からの増加額) 2			
(前事業年度からの減少額) 2			
高速会社の債権債務の明細(単位:円)			
(未収金)	0	19,383	0
(未払金)	540,240,341	231,149,223	773,758,284
摘要			

- 1 日本道路公団平成17年度行政コスト計算書上において開示した企業のうち、当社において子会社・関連会社と判定される企業
- 2 日本道路公団のH17年度貸借対照表(平成17年9月末)からの増加額又は減少額
- 3 当社設立後、当社が新たに出資・設立した子会社については、41頁に記載している

本試算表は、「情報開示検討会」等を踏まえ参考として作成したものであり、投資判断の材料となる法令に準拠した開示情報ではありません。

## 子会社・関連会社( 1)の役員の氏名等

[非出資子会社・関連会社]

数字は、特記がない限り平成18年3月期決算。役員の状況は、平成18年6月末現在。

法人の名称	(株)アスウェイ	(株)クローバーテック	ケイケイエム(株)
業務の概要	有料道路における維持修繕業務及びこれに附帯する業務	有料道路における維持修繕業務及びこれに附帯する業務	有料道路における維持修繕業務及びこれに附帯する業務
役員の氏名(旧IHでの最終職名)	代表取締役社長 南 幸治 代表取締役副社長 西田 行宏 (九州支社長) 常務取締役 山添 喬 (大阪建設局建設第二部長) 取締役 石橋 義輝 (佐賀管理事務所長) 監査役 林田 弘 (吹田管理事務所長)	代表取締役社長 伊藤 野彦 (本社調査役) 取締役 三枝 董 (福岡建設局調査役) 取締役 権藤 治雄 取締役 野田 博 監査役 古賀 敏勝	代表取締役 瀬戸山邦雄 (久留米管理事務所副所長) 取締役 平野 元之 (徳山管理事務所長) 取締役 岩切 達郎 監査役 那須 啓人
一株当りの額 (単位:円) 取得価額 貸借対照表計上額 (前事業年度からの増加額) 2 (前事業年度からの減少額) 2	保有せず	保有せず	保有せず
高速会社の負債債務の明細(単位:円) (未収金) 0 (未払金) 731,955,080		5,800 894,126,641	2,962 556,461,049
摘要			

- 1 日本道路公団平成17年度行政コスト計算書上において開示した企業のうち、当社において子会社・関連会社と判定される企業
- 2 日本道路公団のH17年度貸借対照表(平成17年9月末)からの増加額又は減少額
- 3 当社設立後、当社が新たに投資・設立した子会社については、41頁に記載している

本試算表は、「情報開示検討会」等を踏まえ参考として作成したものであり、投資判断の材料となる法令に準拠した開示情報ではありません。

## 子会社・関連会社( 1 )の役員の氏名等

[非出資子会社・関連会社]

数字は、特記がない限り平成18年3月期決算。役員の状況は、平成18年6月末現在

法人の名称	(株)山陽メンテック	四国ロードサービス(株)	(株)ショウテック
業務の概要	有料道路における維持修繕業務及びこれに付帯する業務	有料道路における維持修繕業務及びこれに付帯する業務	有料道路における維持修繕業務及びこれに付帯する業務
役員の氏名(旧Hでの最終職名)	代表取締役社長 松岡 一正 取締役副社長 都田 稔 (名古屋管理局次長) 取締役 大谷 喜之 監査役 高見 美實	代表取締役社長 今井 順一 取締役 中谷 健 取締役 二神 一誠 取締役 清家 徹志 (松山工事事務所副所長) 取締役 文野 結紀 (東京第二管局次長) 監査役 喜安 昌之	代表取締役社長 青山 滋美 代表取締役副社長 田原 賢二 (九州支社副支社長) 常務取締役 近藤 俊一 (本社調査役) 取締役 田中 孝之 取締役 森安 宥 監査役 古田 清 監査役 多田 文彦
一株当りの額 (単位:円) 取得価額 貸借対照表計上額 (前事業年度からの増加額) 2 (前事業年度からの減少額) 2	保有せず	保有せず	保有せず
高速会社の債権債務の明細(単位:円) (未収金) 0 (未払金) 661,032,896	0 661,032,896	0 378,834,859	21,431 294,359,278
摘要			

- 1 日本道路公団平成17年度行政コスト計算書上において開示した企業のうち、当社において子会社・関連会社と判定される企業
- 2 日本道路公団のH17年度貸借対照表(平成17年9月末)からの増加額又は減少額
- 3 当社設立後、当社が新たに出資・設立した子会社については、41頁に記載している

本試算表は、「情報開示検討会」等を踏まえ参考として作成したものであり、投資判断の材料となる法令に準拠した開示情報ではありません。

## 子会社・関連会社( 1 )の役員の氏名等

[非出資子会社・関連会社]

数字は、特記がない限り平成18年3月期決算、役員の状況は、平成18年6月末現在。

法人の名称	(株)テクナム	(株)高専道路計算センター	(株)エヌ・ケー・ワイ
業務の概要	有料道路における保全点検業務・維持修繕業務及びこれに附帯する業務	有料道路の通行料金、交通量等の電子計算業務及びこれに附帯する業務	公共用地の管理業務、公共用地取得に係る調査・測量・鑑定等の業務及びこれに附帯する業務
役員の氏名(旧Hでの最終職名)	代表取締役社長 三石 宏海 取締役 高木巳智男 (東京第二建設局次長) 取締役 内田 孝一 取締役 桐山 優 監査役 岩 啓祐	代表取締役社長 大塚 修 取締役 蒲生 誠男 (福岡管理局長) 取締役 長谷川 清 取締役 小山紀久彌 監査役 土肥 一洋	代表取締役 立神 孝 取締役 墨 林衛 (大阪管理局長) 取締役 古屋 和利 (北海道支社副支社長) 取締役 伊藤 功一 監査役 島崎 進一
一株当りの額 (単位:円) 取得価額 貸借対照表計上額 (前事業年度からの増加額) 2 (前事業年度からの減少額) 2	保有せず	保有せず	保有せず
高速会社の債権債務の明細(単位:円) (未収金) 0 (未払金) 448,233,123		351 65,581,694	0 76,748,326
摘要			

- 1 日本道路公団平成17年度行政コスト計算書上において開示した企業のうち、当社において子会社・関連会社と判定される企業
- 2 日本道路公団のH17年度貸借対照表(平成17年9月末)からの増加額又は減少額
- 3 当社設立後、当社が新たに出資・設立した子会社については、41頁に記載している

本試算表は、「情報開示検討会」等を踏まえ参考として作成したものであり、投資判断の材料となる法令に準拠した開示情報ではありません。

## 子会社・関連会社( 1 )の役員の氏名等

数字は、特記がない限り平成18年3月期決算。役員の様子は、平成18年6月末現在。

	〔非出資子会社・関連会社〕	〔出資関連会社〕
法人の名称	道栄株	九州高速道路ターミナル株
業務の概要	公共用地の管理業務、公共用地取得に係る調査・測量・鑑定等の業務及びこれに付随する業務	トラックターミナル事業及びこれに付随する事業
役員の様子(旧Hでの最終職名)	代表取締役社長 吉田 正文 取締役副社長 稲垣 徹也 (東京第一管理局長) 専務取締役 上大田秀廣 (東京第三管理局長) 取締役 伊藤 達雄 監査役 横山 和夫	代表取締役社長 河野 延夫 代表取締役常務 石橋 修一 (当社からの出向者) 取締役 大橋 恒雄 取締役 吉川 浩民 取締役 鎌水 洋 取締役 矢野 賢一 取締役 石井 秀雄 取締役 坂本 洋一 監査役 野口 利夫 (監察室長) 監査役 重永 正敏 (現当社九州支社長) 監査役 佐野 博志 (中国支社副支社長)
一株当りの額 (単位:円)		1,000
取得価額		116,000,000
貸借対照表計上額	保有せず	116,000,000
(前事業年度からの増加額) 2		(0)
(前事業年度からの減少額) 2		(0)
高速会社の債権債務の明細(単位:円)		
(未収金)	72,170	45,796
(未払金)	73,015,827	0
摘要		

- 1 日本道路公団平成17年度行政コスト計算書上において開示した企業のうち、当社において子会社・関連会社と判定される企業
- 2 日本道路公団のH17年度貸借対照表(平成17年9月末)からの増加額又は減少額
- 3 当社設立後、当社が新たに出資・設立した子会社については、41頁に記載している

本試算表は、「情報開示検討会」等を踏まえ参考として作成したものであり、投資判断の材料となる法令に準拠した開示情報ではありません。

## 子会社、関連会社( )及び関連公益法人等の当該年度の決算財務情報(主要データ一覧)

【平成18年3月期決算】

(単位：円)

	法人名	区分	子会社・ 関連会社 の別	貸借対照表				損益計算書			
				資産の部	負債の部	資本の部	(うち資本金)	売上高	経常利益	税引前当期純利益	当期純利益
1	(株)ウエイシステム関西	収受	子会社	3,587,149,907	729,307,350	2,857,842,557	30,000,000	4,980,440,160	701,892,114	768,142,792	773,742,792
2	沖繩道路サービス(株)	収受	子会社	1,107,666,685	345,902,058	761,764,627	30,000,000	1,910,277,664	24,924,575	31,854,676	30,464,276
3	近畿ハイウェイサービス(株)	収受	子会社	1,255,047,000	528,293,000	726,754,000	45,000,000	2,472,781,000	49,224,000	59,417,000	62,691,000
4	四国ハイウェイサービス(株)	収受	子会社	1,656,178,485	458,121,145	1,198,057,340	50,000,000	2,820,324,480	57,220,340	138,950,400	134,875,665
5	第一道路サービス(株)	収受	子会社	1,856,620,720	263,048,399	1,593,572,321	47,150,000	3,946,973,798	115,540,381	116,023,107	119,680,507
6	(株)大同ハーテックス	収受	子会社	832,294,278	256,756,921	575,537,357	50,000,000	2,157,921,533	9,392,985	21,081,328	33,623,340
7	中国道路サービス(株)	収受	子会社	1,277,414,944	171,858,486	1,105,556,458	20,000,000	2,404,578,527	54,751,809	55,493,042	58,716,342
8	中九州道路サービス(株)	収受	子会社	1,396,669,349	256,933,755	1,139,735,594	20,000,000	3,068,991,465	106,393,951	176,719,319	180,033,419
9	中日本道路サービス(株)	収受	関連会社	2,125,173,910	610,409,227	1,514,764,683	20,000,000	5,194,195,412	497,714,244	598,708,068	604,513,868
10	西中国道路サービス(株)	収受	子会社	445,718,533	303,649,169	142,069,364	30,000,000	1,493,731,100	62,724,709	128,287,307	130,001,307
11	(株)西日本ハイウェイ・サービス	収受	関連会社	478,273,323	314,838,116	163,435,207	50,000,000	1,663,862,391	50,209,275	56,498,359	54,165,056
12	(株)ハイウェル	収受	子会社	3,079,033,000	947,342,000	2,131,690,000	71,000,000	6,114,673,000	542,532,000	558,849,000	561,849,000
13	東日本道路サービス(株)	収受	関連会社	1,315,294,858	665,064,009	650,230,849	75,000,000	5,309,592,915	241,981,296	321,619,704	325,671,604
14	北陸ハイウェイ・サービス(株)	収受	関連会社	1,433,660,000	348,994,000	1,084,666,000	45,000,000	2,442,413,000	153,876,000	155,838,000	160,550,000
15	南九州道路サービス(株)	収受	子会社	497,820,970	89,239,289	408,581,681	20,000,000	1,100,303,748	195,456,922	236,900,036	239,249,736
16	(株)ウエストパトロール	交通	子会社	1,770,169,000	1,259,417,000	510,751,000	35,000,000	4,398,708,000	45,898,000	133,660,000	138,330,000
17	九州ハイウェイ・パトロール(株)	交通	子会社	807,951,999	130,477,198	677,474,801	40,000,000	1,829,312,821	18,499,607	23,797,064	26,310,564
18	中日本ハイウェイ・パトロール(株)	交通	関連会社	1,136,722,000	727,240,000	409,481,000	45,000,000	3,235,397,000	58,386,000	57,945,000	54,773,000
19	東日本ハイウェイ・パトロール(株)	交通	関連会社	2,665,693,000	1,308,133,000	1,357,559,000	35,000,000	4,691,587,000	51,296,000	68,644,000	72,646,000

用語の定義 収受：主として料金収受業務を行っている会社 交通：主として交通管理業務を行っている会社

日本道路公団平成17年度行政コスト計算書上において開示した企業のうち、当社において子会社・関連会社と判定される企業

当社設立後、当社が新たに出資・設立した子会社については、41頁に記載している

本試算表は、「情報開示検討会」等を踏まえ参考として作成したものであり、投資判断の材料となる法令に準拠した開示情報ではありません。

## 子会社、関連会社及び関連公益法人等の当該年度の決算財務情報(主要データ一覧)

【平成18年3月期決算】

(単位：円)

	法人名	区分	子会社・ 関連会社 の別	貸借対照表				損益計算書			
				資産の部	負債の部	資本の部	(うち資本金)	売上高	経常利益	税引前当期純利益	当期純利益
20	(株)エフディイー	保全	関連会社	4,516,507,699	722,008,868	3,794,498,831	80,000,000	4,952,412,361	37,229,318	75,704,301	72,919,701
21	(株)オーデックス	保全	関連会社	3,271,212,011	975,323,292	2,295,888,719	90,000,000	4,561,741,973	381,637,313	199,611,882	138,611,882
22	四国道路エンジニア(株)	保全	子会社	2,933,594,886	766,262,813	2,167,332,073	60,000,000	2,840,415,917	291,808,702	469,940,479	390,847,879
23	道路通信エンジニア(株)	保全	関連会社	1,219,620,000	770,097,000	449,523,000	60,000,000	5,260,677,000	276,881,000	276,881,000	219,989,000
24	(株)ハーディア	保全	関連会社	3,908,748,835	1,685,423,714	2,223,325,121	45,000,000	5,724,317,935	413,940,250	159,946,440	25,532,240
25	(株)アスウェイ	維持	関連会社	3,433,133,000	857,103,000	2,576,029,000	90,000,000	3,952,404,000	29,186,000	176,479,000	97,646,000
26	(株)クローバーテクノ	維持	子会社	3,350,933,685	1,007,298,952	2,343,634,733	90,000,000	4,310,322,938	144,815,512	203,256,060	163,074,881
27	ケイケイエム(株)	維持	子会社	1,249,910,000	589,843,000	660,067,000	90,000,000	2,199,108,000	26,398,000	26,019,000	23,229,000
28	(株)山陽メンテック	維持	子会社	1,885,316,488	607,049,757	1,278,266,731	90,000,000	2,247,905,469	67,019,064	19,934,224	12,789,224
29	四国ロードサービス(株)	維持	関連会社	833,633,495	338,326,487	495,307,008	49,650,000	1,720,775,105	54,714,375	54,426,585	52,571,395
30	(株)ショウテクノ	維持	関連会社	1,215,430,941	348,760,064	866,670,877	70,000,000	1,232,219,675	21,633,867	21,633,867	31,415,167
31	(株)テクナム	維持	関連会社	2,640,792,448	1,160,796,580	1,479,995,868	60,000,000	5,070,634,966	70,245,757	106,038,076	94,950,164
32	(株)高速道路計算センター	計数	関連会社	2,314,071,608	1,920,522,976	393,548,632	50,000,000	5,263,190,816	52,581,395	55,192,182	51,781,682
33	(株)エヌ・ケー・ワイ	敷地	関連会社	1,997,978,038	1,175,614,545	822,363,493	96,000,000	2,913,283,732	91,969,701	94,836,837	52,029,797
34	道栄(株)	敷地	関連会社	5,605,653,899	1,367,812,412	4,237,841,487	267,000,000	6,324,728,773	199,234,771	215,406,257	229,213,528
35	九州高速道路ターミナル(株)	ターミナル	関連会社	1,129,804,592	221,150,625	908,653,967	539,000,000	372,738,674	70,308,621	70,308,621	40,007,019
	小計			70,230,893,586	24,228,418,207	46,002,470,379	2,584,800,000	120,182,942,348	825,299,724	1,343,129,035	1,975,149,979
	(1社平均)			2,006,596,960	692,240,520	1,314,356,297	73,851,429	3,433,798,353	23,579,992	38,375,115	56,432,857

用語の定義  
 保全：主として保全点検業務を行っている会社  
 計数：主として計数管理業務を行っている会社  
 ターミナル：主としてトラックターミナル事業を行っている会社  
 維持：主として維持修繕業務を行っている会社  
 敷地：主として道路敷地等管理業務を行っている会社

日本道路公団平成17年度行政コスト計算書上において開示した企業のうち、当社において子会社・関連会社と判定される企業、  
 当社設立後、当社が新たに出资・設立した子会社については、41頁に記載している

本試算表は、「情報開示検討会」等を踏まえ参考として作成したものであり、投資判断の材料となる法令に準拠した開示情報ではありません。

## 関連公益法人の経営に関する情報

数値は平成18年3月期決算ベース。役員は平成18年6月末現在

法人名	主な業務概要	役員の状況							資本の状況 基本金 (百万円)	収入の状況			その他財務諸表項目 (百万円)			
		代表者が 当社 (旧)H 出身者	役員数			理事数				収支計算書上の収入合計(百万円)			当期 正味財産 増加額	当期 正味財産 減少額	増減計	正味財産
			うち当社(旧)H 出身者数	比率(%)		うち当社(旧)H 出身者数	比率(%)			うち当社との 取引額	比率(%)					
1 (財)道路サービス機構	休憩施設運営	-	-	-	-	-	-	-	1,500	38,184	0	0.0	37,384	36,150	1,234	29,010
2 (財)ハイウェイ交流センター	休憩施設運営	-	-	-	-	-	-	-	1,500	41,831	0	0.0	40,632	39,389	1,244	27,993
3 (財)高速道路技術センター	調査研究		7	2	28.6	6	2	33.3	135	3,696	218	5.9	335	253	82	1,728
4 (財)高速道路調査会	調査研究	-	23	7	30.4	21	6	28.6	200	590	11	1.8	120	152	32	890
5 (社)道路緑化保全協会	調査研究	-	29	5	17.2	27	4	14.8	-	590	16	2.7	20	51	31	252
小計		1	59	14	23.7	54	12	22.2	3,335	84,891	245	0.3	-	-	2,497	59,873
(1法人平均)			12	3		11	2		667	16,978	49				499	11,975

平成17年10月～平成18年3月

記載の数字は単位未満を四捨五入している

本試算表は、「情報開示検討会」等を踏まえ参考として作成したものであり、投資判断の材料となる法令に準拠した開示情報ではありません。

## 関連公益法人の役員の氏名等

(数値は平成18年3月期決算ベース。ただし、役員の状況は平成18年6月末時点)

法人の名称	No.1 (財)道路サービス機構	No.2(財)ハイウェイ交流センター
業務の概要	休憩所・給油所及び自動車修理所の施設の設置及び管理並びに交通案内等有料道路等における便益増進を図ること	休憩所・給油所及び自動車修理所の施設の設置及び管理並びに交通案内等有料道路等における便益増進を図ること
役員の氏名(旧IHでの最終職名)		
基本財産に対する出捐 (単位:円)	-	-
基本財産に対する拠出	-	-
基本財産に対する寄付	-	-
当該事業年度( )に負担した会費	-	-
当該事業年度( )に負担した負担金	-	-
高速道路会社の債権債務の明細(単位:円)		
(未収金)	0	0
(未払金)	59,077,918	37,600,182
摘要	平成18年4月1日事業譲渡	平成18年4月1日解散

平成17年10月1日～平成18年3月31日

本試算表は、「情報開示検討会」等を踏まえ参考として作成したものであり、投資判断の材料となる法令に準拠した開示情報ではありません。

## 関連公益法人の役員の氏名等

(数値は平成18年3月期決算ベース。ただし、役員は平成18年6月末時点)

法人の名称	NO.3(財)高速道路技術センター	NO.4(財)高速道路調査会
業務の概要	高速道路の建設・管理に関する構設計画、施工計画等技術に関する調査研究	高速道路及び高速道路に関する自動車並びにその燃料及びタイヤに関する調査研究、道路等交通に関する国際協力
役員の氏名(旧IHでの最終職名)	理事長 佐藤 宏郎 (総合情報推進役) 理事 今田 徹 理事 齋木 三郎 (仙台建設局長) 理事 森 康男 理事 山崎 淳 理事 渡邊 茂樹 監事 石井 清	会長 御手洗富士夫 副会長 鈴木 道雄 (総裁) 副会長 張 富士夫 常務理事 桑野 健一 (総合研修所長) 理事 井手 明彦 理事 井上 啓一 (現 NEXCO 東日本 取締役社長) 理事 奥田 橋彦 (現 当社代表取締役社長) 理事 木下 博夫 理事 越 正毅 理事 高橋 文雄 (現 NEXCO 中日本 代表取締役社長) 理事 田中 節夫 理事 中西英一郎 理事 中村 貢 理事 橋本鋼太郎 理事 葉山 莞児 理事 原 毅 理事 藤川 寛之 理事 堀切 民喜 理事 三村 明夫 理事 村瀬 興一 (副総裁) 理事 渡 文明 監事 鈴木 浩 監事 渡辺 孝雄 (理事)
基本財産に対する出捐 (単位:円)	-	-
基本財産に対する拠出	-	-
基本財産に対する寄付	-	-
当該事業年度( )に負担した会費	-	250,000
当該事業年度( )に負担した負担金	-	-
高速道路会社の債権債務の明細(単位:円)		
(未収金)	0	0
(未払金)	12,002,755	4,263,001
摘要		

平成17年10月1日～平成18年3月31日

本試算表は、「情報開示検討会」等を踏まえ参考として作成したものであり、投資判断の材料となる法令に準拠した開示情報ではありません。

## 関連公益法人の役員の氏名等

(数値は平成18年3月期決算ベース。ただし、役員の状況は平成18年6月末時点)

法人の名称	NO.5(社)道路緑化保全協会																																																										
業務の概要	道路及びその周辺の緑化、修景並びにこれらの事業により創設される緑地の維持管理に関する調査研究																																																										
役員の氏名(旧Hでの最終職名)	<table> <tr><td>会長</td><td>鈴木 忠義</td></tr> <tr><td>副会長</td><td>佐野藤右衛門</td></tr> <tr><td>副会長</td><td>瀬田 信哉</td></tr> <tr><td>専務理事</td><td>金澤 聖司 (技術諮問調査役)</td></tr> <tr><td>理事</td><td>高橋 大輔 (理事・技師長)</td></tr> <tr><td>理事</td><td>安田 茂雄</td></tr> <tr><td>理事</td><td>田村 幸久 (北海道支社長)</td></tr> <tr><td>理事</td><td>涌井 史郎</td></tr> <tr><td>理事</td><td>佐藤 四郎</td></tr> <tr><td>理事</td><td>樋口 敬記</td></tr> <tr><td>理事</td><td>勝野 武彦</td></tr> <tr><td>理事</td><td>大塚 守康</td></tr> <tr><td>理事</td><td>池田 甫 (試験研究所長)</td></tr> <tr><td>理事</td><td>伊藤 英昌</td></tr> <tr><td>理事</td><td>早坂 有弘</td></tr> <tr><td>理事</td><td>浅田 通明</td></tr> <tr><td>理事</td><td>和田 新也</td></tr> <tr><td>理事</td><td>山本 一成</td></tr> <tr><td>理事</td><td>大島 嘉七</td></tr> <tr><td>理事</td><td>稲台 和彦</td></tr> <tr><td>理事</td><td>梶岡 幹生</td></tr> <tr><td>理事</td><td>安藤 文六</td></tr> <tr><td>理事</td><td>堀江 忠義</td></tr> <tr><td>理事</td><td>岩永 勉</td></tr> <tr><td>理事</td><td>櫻井 正昭</td></tr> <tr><td>理事</td><td>西田 壽起</td></tr> <tr><td>理事</td><td>吉澤 伸</td></tr> <tr><td>監事</td><td>倉沢 真也 (常任参与)</td></tr> <tr><td>監事</td><td>橋本善太郎</td></tr> </table>	会長	鈴木 忠義	副会長	佐野藤右衛門	副会長	瀬田 信哉	専務理事	金澤 聖司 (技術諮問調査役)	理事	高橋 大輔 (理事・技師長)	理事	安田 茂雄	理事	田村 幸久 (北海道支社長)	理事	涌井 史郎	理事	佐藤 四郎	理事	樋口 敬記	理事	勝野 武彦	理事	大塚 守康	理事	池田 甫 (試験研究所長)	理事	伊藤 英昌	理事	早坂 有弘	理事	浅田 通明	理事	和田 新也	理事	山本 一成	理事	大島 嘉七	理事	稲台 和彦	理事	梶岡 幹生	理事	安藤 文六	理事	堀江 忠義	理事	岩永 勉	理事	櫻井 正昭	理事	西田 壽起	理事	吉澤 伸	監事	倉沢 真也 (常任参与)	監事	橋本善太郎
会長	鈴木 忠義																																																										
副会長	佐野藤右衛門																																																										
副会長	瀬田 信哉																																																										
専務理事	金澤 聖司 (技術諮問調査役)																																																										
理事	高橋 大輔 (理事・技師長)																																																										
理事	安田 茂雄																																																										
理事	田村 幸久 (北海道支社長)																																																										
理事	涌井 史郎																																																										
理事	佐藤 四郎																																																										
理事	樋口 敬記																																																										
理事	勝野 武彦																																																										
理事	大塚 守康																																																										
理事	池田 甫 (試験研究所長)																																																										
理事	伊藤 英昌																																																										
理事	早坂 有弘																																																										
理事	浅田 通明																																																										
理事	和田 新也																																																										
理事	山本 一成																																																										
理事	大島 嘉七																																																										
理事	稲台 和彦																																																										
理事	梶岡 幹生																																																										
理事	安藤 文六																																																										
理事	堀江 忠義																																																										
理事	岩永 勉																																																										
理事	櫻井 正昭																																																										
理事	西田 壽起																																																										
理事	吉澤 伸																																																										
監事	倉沢 真也 (常任参与)																																																										
監事	橋本善太郎																																																										
基本財産に対する出捐 (単位:円)	-																																																										
基本財産に対する拠出	-																																																										
基本財産に対する寄付	-																																																										
当該事業年度( )に負担した会費	-																																																										
当該事業年度( )に負担した負担金	-																																																										
高速道路会社の債権債務の明細(単位:円)																																																											
(未収金)	0																																																										
(未払金)	0																																																										
摘要																																																											

平成17年10月1日～平成18年3月31日

本試算表は、「情報開示検討会」等を踏まえ参考として作成したものであり、投資判断の材料となる法令に準拠した開示情報ではありません。

## 子会社、関連会社及び関連公益法人等の当該年度の決算財務情報(主要データ一覧)

【平成18年3月期決算】

【関連公益法人】

(単位:円)

法人名	区分	貸借対照表				収支計算書		正味財産増減計算書		
		資産合計	負債合計	正味財産	(うち基本金)	当期収入合計	当期収支差額	増加額	減少額	当期正味財産増減
1(財)道路サービス機構	休憩施設	48,774,893,640	19,765,173,923	29,009,719,717	1,500,000,000	38,183,631,825	656,200,890	37,383,806,397	36,149,792,701	1,234,013,696
2(財)ハイウェイ交流センター	休憩施設	47,765,536,255	19,772,201,991	27,993,334,264	1,500,000,000	41,831,227,304	1,320,860,716	40,632,175,804	39,388,613,042	1,243,562,762
3(財)高速道路技術センター	調査	2,782,876,289	1,054,594,206	1,728,282,083	135,200,000	3,696,439,090	13,132,528	335,471,101	253,124,801	82,346,300
4(財)高速道路調査会	調査	1,023,331,431	133,694,787	889,636,644	200,000,000	589,975,827	21,764,506	120,083,677	152,263,101	32,179,424
5(社)道路緑化保全協会	調査	476,036,129	223,604,486	252,431,643	0	589,874,690	14,519,091	19,514,705	50,551,716	31,037,011

正味財産増減計算書は、No.1(財)道路サービス機構及びNo.2(財)ハイウェイ交流センターについては、公益法人会計基準第5の2のただし書きの規定による当期正味財産増加額及び減少額の発生原因を記載している(減少額に法人税等を含む)。

本試算表は、「情報開示検討会」等を踏まえ参考として作成したものであり、投資判断の材料となる法令に準拠した開示情報ではありません。

## 《当社設立後、当社が新たに出資・設立した子会社について》

1	会社名	西日本高速道路サービス・ホールディングス株式会社
2	主な業務概要	サービスエリア・パーキングエリアの運営管理
3	役員の状況	
	代表取締役会長	石田 孝 (現 当社代表取締役会長)
	代表取締役社長	大下 卓夫 (現 当社執行役員関連事業本部長)
	常務取締役	鷲崎 勝 (当社からの出向者)
	取締役	久保 修
	監査役	松本 信吾 (現 当社執行役員審議役)
4	資本金	30,000,000 円
	うち当社出資分	30,000,000 円 (比率 100%)
5	株式 1株あたりの額	1,000 円
	取得価額	30,000,000 円
	貸借対照表計上額	30,000,000 円
6	高速会社の債権債務の明細	
	未収金	16,289,298 円
	未払金	0 円
7	売上の状況	0 円
	うち当社との取引額	0 円 (比率 0%)
8	その他財務諸表項目	
	貸借対照表・資産の部	64,373,031 円
	同 ・負債の部	57,400,507 円
	同 ・資本の部	6,972,524 円
	剰余金	23,027,476 円
	経常損益	22,959,176 円
	税引前当期損益	22,959,176 円
	当期損益	23,027,476 円

西日本高速道路サービス・ホールディングスは平成 17 年 12 月 2 日をもって当社の全額出資により設立され、平成 18 年 4 月 1 日付けをもって事業を開始しております。  
従いまして、平成 18 年 3 月期決算におきましては経常経費のみを計上しており当期純損失は 23 百万円となっております。