

・E1A新名神高速道路(高槻JCT・IC~神戸JCT間)の開通によって、並行するE1名神高速道路やE2A中国自動車道の渋滞回数は約9割減少しました。また、最大渋滞長は約4割減少しました。

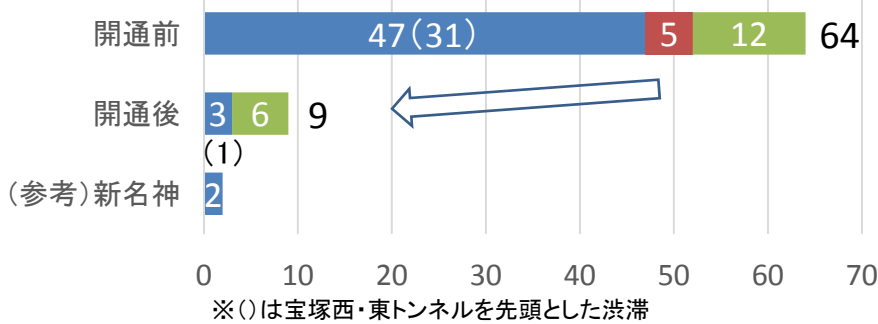
◆新名神高速道路周辺の渋滞状況

開通前のE1名神高速道路(高槻JCT・IC~吹田JCT)、E2A中国自動車道(吹田JCT~神戸JCT)の渋滞状況と開通後の同区間とE1A新名神高速道路(高槻JCT・IC~神戸JCT)の渋滞状況と比較しました。



【出典】渋滞ランキング:「高速道路の交通状況ランキング(平成29年)」(平成30年4月3日国土交通省記者発表資料より)

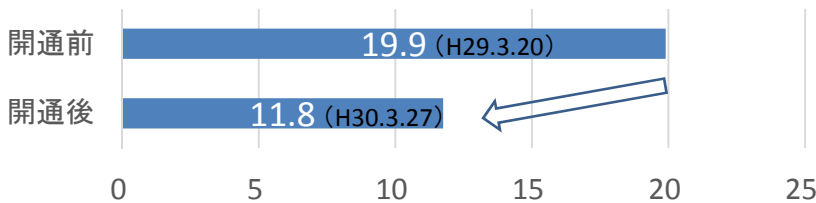
名神・中国道の渋滞回数



渋滞回数が約9割減少

■ 交通集中
■ 工事
■ 事故

名神・中国道の最大渋滞長(km)



最大渋滞長が約4割減少

E2A中国道 新名神開通前 (渋滞時)



E2A中国道 新名神開通後



※開通前: H29.3.20(月・祝)~H29.4.19(水)および開通後: H30.3.19(月)~H30.4.18(水)で集計
※渋滞回数: 速度40km以下の状態が、1km以上かつ15分以上継続した状況で最大渋滞長が5km以上を集計

・E1A新名神高速道路の開通により、並行区間のE1名神高速道路(高槻JCT・IC～吹田JCT)およびE2A中国自動車道(吹田JCT～神戸JCT)の渋滞が大幅に緩和すると予測しています。

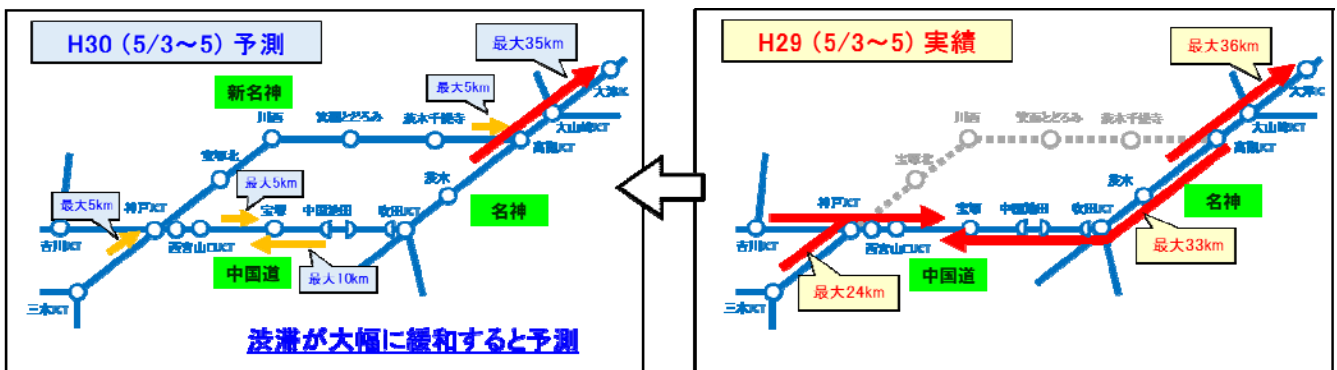
1) 名神高速(高槻JCT・IC～吹田JCT)および中国道(吹田JCT～神戸JCT)の渋滞回数

ピーク時の渋滞長	①H30GW_予測			②H29GW_実績※			差(①-②)		
	合計	下り	上り	合計	下り	上り	合計	下り	上り
10km以上の渋滞回数	1回	1回	0回	18回	6回	12回	▲17回	▲5回	▲12回
うち 30km以上の渋滞回数	0回	0回	0回	1回	1回	0回	▲1回	▲1回	0回

[集計期間] H30GW_予測:H30.4.27(金)～H30.5.6(日)(10日間)、H29GW_実績:H29.4.28(金)～H29.5.7(日)(10日間)

※H29GW_実績には、事故や故障車等の影響による渋滞回数を含んでいます。

2) 5月3日～5日の予測と実績



H30予測	山陽道① 神戸JCT	中国道① 宝塚西TN	中国道② 宝塚東TN	新名神④ 高槻JCT・IC	(参考)名神⑤ 大津IC
5月3日	-	-	10 km	5 km	35 km
5月4日	5 km	5 km	5 km	-	25 km
5月5日	5 km	5 km	-	-	25 km

○高槻JCT・IC～神戸JCT周辺には、図形型の所要時間情報板を設置しています。これらの情報板を参考に「新名神」や「名神・中国道」のルート選択をお願いいたします。

図形型の所要時間情報板設置位置(高槻JCT・IC～神戸JCT周辺)

- ・名神高速(下り線)高槻JCT・IC 手前
- ・山陽道(上り線)神戸JCT 手前
- ・中国道(上り線)神戸JCT 手前



(例) 名神高速(下り線)高槻JCT手前

図形型の所要時間情報板