

未来へつながる近江の“まち”と“みち”

みちみらい

みち、ひと…未来へ。



みちみらい

令和8年5月発刊 vol.43

未来へつながる近江の“まち”と“みち”

みちみらい

みち、ひと…未来へ。



読者プレゼント

詳しくは
中面をチェック!!



vol.43

地元

巻頭特集



と湖

Discover
the Sky
and
Lake

を学ぶ

NEXCO西日本 新名神大津だより

未来へつながる
人、街、こころ

NEXCO西日本新名神大津事務所は、都市間のネットワーク強化で、人とひと、街とまち、心と心をつなぐことを目指し、新名神高速道路（大津～城陽間）の建設と甲賀土山～大津間の6車線化事業を進めています。

西日本高速道路株式会社 関西支社
新名神大津事務所
〒520-0032 滋賀県大津市植善寺18番1号
TEL.077-526-8592 FAX.077-525-4529
https://www.w-nexco.co.jp/

令和8年2月撮影

地元の宇宙と湖を学ぶ

Discover the Sky and Lake

科学館は子ども向け、と思いませんか？
今回は、気軽に行けて大人もハマる大津市科学館の魅力をお届けします。



【大津市科学館】
〒520-0814 大津市本丸町6-50(生涯学習センター内) 大津市科学館の公式ホームページはこちら
077-522-1907 9:00~16:30(最終入場~16:15)
名神高速道路 大津ICから約10分
月曜・第3日曜・年末年始(12/29~1/3)・保守点検日・設備更新日※月曜日が祝休日の場合は開館、翌平日休館

STAFF
古川昌弘さん(右)
久我真平さん(左)



01 プラネタリウム

<各回定員90席・約45分>
【土曜】14:00~15:30~
【日曜・祝休日】11:00~14:00~15:30~
※7、8、12、3月は上記時間と異なる場合があります。
※特別投影など上記以外に投影がある場合があります。

区分	市内	市外
観覧料	大人 500円	700円
	小・中・高 200円	350円
幼児(座席利用)	100円	100円
幼児(保護者のひざ上)	無料	無料

科学を好きになるきっかけは、大人も夢中になる体験

2階の展示フロアに入ると、まずは地球を一千万分の一に縮小した「さわれる地球」がお出迎え。さまざまな映像を見ながら地球の仕組みを体験できる。ここから自然と興味広がっていきます。その裏側にあるのが、子どもたちに大人気の「琵琶湖ウォッチング」。来館者の動きに合わせて映像が変化するので、「ゴミを掃除したり、外来種を釣り上げたり」と、ゲーム感覚で琵琶湖の環境を学ぶことができます。

3階は、科学のさまざまな原理を体験できるフロア。小さな電線を発生させて中に手を入れてみたり、ロボットのプログラミングをしたり、この実験で力の違いに驚いたり…。シンプルながら奥深く、つい何度もチャレンジしたくなる装置が並びます。



04 3F 科学のしくみ 探検・体験

実体験を通して、科学の基本を学べるフロア。壁面に書かれた解説も分かりやすく、見て・触れて・納得できる仕掛けが満載です。地域企業による先端技術の紹介コーナーもあり、科学が身近に活かされていることを実感できます。



プラネタくん

「回転速度体験機」や「宇宙体重計」などのユニークな展示がもりだくさん。大人も思わず夢中になってしまいます。



中央に鎮座するのは、200mm口径の大型望遠鏡。昼でも星を観測できるほか、PCと接続されており、自動で星の動きを追ってくれる優れものです。

02 天文ドーム

5階の天文ドームは、月2回の観望会と、年7回の星空観望会、月食などの特別な天文現象がある時のみ公開しています。

- ・太陽黒点(太陽投影板を使用して)
- ・月のクレーターの様子
- ・木星や土星・火星などの惑星
- ・星間の金星や火星、明るい1等星

03 2F 生命と自然

「自然と人間のかかり方について考える」がテーマのフロア。身近な科学の原理や琵琶湖の自然などを知り、楽しく理解を深めることができます。土日祝には、スライムづくりや真空の実験などが楽しめる「わくわくサイエンス」も開催しています。



壁面スクリーンと床がセンサーになっている「琵琶湖ウォッチング」は、クイズやトリックアート、宇宙旅行など豊富なコンテンツが大人気!

2024年1月、月面着陸に成功した月面探査機「SORA-Q」のレプリカも展示。

読者プレゼント

抽選で **5名** 様に当たる

2026年7月3日(金) 締切
洗練された手づくりの味
焼き菓子 詰め合わせ

Pieni Mökki
焼き菓子 ビエニモッキ
〒520-0836
大津市杉浦町7-11
営業時間 11:00~18:00
不定休(毎月SNS、店前掲示)
instagram @pienimokki_



応募方法
添付しているアンケートハガキにご記入の上、ご応募下さい。
※当選者の発表は賞品の発送をもって代えさせていただきます。

※画像はイメージです。実際の商品内容は一部異なる場合がございます。

星間の星観察
毎月 第②土曜日 10:30~10:45
太陽黒点観察
毎月 第④土曜日 10:30~10:45
わくわくサイエンス
展示ホール開館日の 土日祝日 13:05~13:30

イベント情報

星間の星や太陽黒点の観察など、気軽に参加できる観察会も開催。事前申込制の講座も充実しており、大学や企業と連携した「フクラス」では、最先端の研究や技術に触れることができます。多彩な実験や工作が楽しめる「サイエンス屋台村」など、大型イベントも見逃せません。

※表示の値段はすべて税込価格です。※2026年4月撮影



令和8年6月末までの投影内容

- ①「ヒーリングアース IN JAPAN 日本は絶景と煌めく星空」
- ②「忍たま乱太郎の宇宙大冒険 with コズミックフロントNEXT 土星めぐりでシャッターチャンス」
- ③「しまじろうとながればしおのねがいごと」



満天の星に包まれる、癒やしのひととき
市内の町明かりと星空を映すプラネタリウム。美しいけれど、何だか星が少ないような…?
「では皆さん5秒だけ目を閉じてください」
久我さんのアナウンスに従って目を閉じ、そして開けた瞬間、視界いっぱい広がる満天の星空。あちこちから「わあ!」と感嘆の声が上がります。全面に浮かび上がる星座の絵に驚いたり、流れ星を観察したりと、多彩な演出で、宇宙の旅を堪能できます。空全体をゆったり眺めたいなら、座席は後ろ側がおススメ。とはいえず、リクライニングの角度は席ごとに調整されているため、どの席からでも快適に楽しめます。なお、現在の投影機は10月頃に運用を終了し、来春リニューアル予定なので、今のプログラムを鑑賞したい方はお早めに!

① ©D&Dピクチャーズ/NED ② ©尼子騒兵衛/NHK-NEP ©NASA ③ ©Benesse Corporation/しまじろう ※無断転載禁止

新名神高速道路は名神高速道路と交通機能を適切に分担することで、名神の混雑を解消し、高速道路ネットワークに求められる「高速性」「快適性」「安全性」「定時性」「信頼性」などの機能を高めるとともに、我が国の産業・文化・社会経済活動の振興に寄与することを目指しています。

NEXCO西日本新名神大津事務所では、新名神高速道路(大津JCT(仮称)～城陽JCT・IC間)建設の滋賀県域:12.2km及び甲賀土山IC～大津JCT(仮称)間の6車線化事業(28.5km)及び既設の黒丸パーキングエリアを活用したパーキングエリア接続型のスマートIC整備事業を担当しています。

3 名神リニューアル工事実施時における円滑な交通の確保



リニューアル工事状況(床版取替)



高速道路損傷状況(熊本地震(左)、大雪による立ち往生(右))

2 ネットワークの代替性強化による安定的な交通の確保



1 物流の効率化による生産性の向上



IC:インターチェンジ JCT:ジャンクション SA:サービスエリア

◆新名神高速道路(大津JCT(仮称)～城陽JCT・IC間)滋賀県域:12.2kmの進捗状況

新名神(滋賀県域の新設区間)では、用地取得及び埋蔵文化財調査は完了しています。工事は、全ての工事区で着手しています。なお、新名神高速道路(大津JCT(仮称)～城陽JCT・IC間)(八幡京田辺JCT・IC～高槻JCT・IC間)の6車線化が事業化され、合わせて工事を実施しています。

◆各地区の進捗状況(令和8年3月末現在)

完了 ◆ 実施中 ◇ 実施予定 □

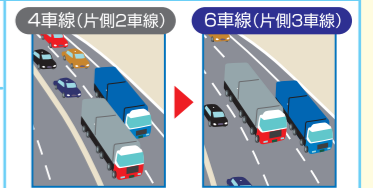
区間		大津JCT(仮称)～城陽JCT・IC間(滋賀県域)(12.2km)											
工事区	進捗率(%)	大津大石工事区(5.8km)				大津田上工事区(3.9km)				大津上田上工事区(2.5km)			
		大石学区(6.4km)				田上学区(3.3km)				上田上学区(2.5km)			
学区名		大石学区(6.4km)				田上学区(3.3km)				上田上学区(2.5km)			
自治会名(km)		小田原町	龍門町	中町	東町	関津	里	枝町	森町	羽栗	新免	中野町	牧町
			2.1km	2.4km	0.4km	1.5km	1.0km	0.3km	0.7km	0.5km	0.8km	0.4km	0.9km
用地取得のための協議	設計協議	100	◆	◆	◆	◆	◆	◆	◆	◆	◆	◆	◆
	幅杭設置	100	◆	◆	◆	◆	◆	◆	◆	◆	◆	◆	◆
用地取得	100	100	100	100	100	100	100	100	100	100	100	100	
埋蔵文化財調査	—	◆	◆	◆	◆	◆	◆	◆	◆	◆	◆	◆	◆
工事着手	本線	100	◇	◇	◇	◇	◇	◇	◇	◇	◇	◇	◇
	工事用道路	—	◇	◇	◇	—	◇	◇	◇	—	—	◇	◇

◆新名神高速道路における6車線化事業の整備効果

1 物流の効率化による生産性の向上

課題: 新名神高速道路は開通以降、大型車の交通量が増加傾向にあります。また、交通の集中に伴う渋滞も増加傾向がみられます。

効果: 6車線化によって、低速度の大型車と高速の普通車の混在による速度低下や事故リスクを低減することで、物流の効率化に寄与することができ、生産性の向上が見込まれます。



2 ネットワークの代替性強化による安定的な交通の確保

課題: 名神高速道路は降雪・地震などの災害リスクポイントを抱えています。特に、琵琶湖西岸断層帯などの近隣地域では、地震発生時の機能停止が懸念されます。

効果: 6車線化により、名神高速道路とのダブルネットワークの安定性が向上します。これによって、降雪や地震等の災害発生時に名神高速道路が通行止めとなった場合においても、新名神高速道路を代替路として利用することができ、安定的な交通を確保することができます。



名神の除雪の様子

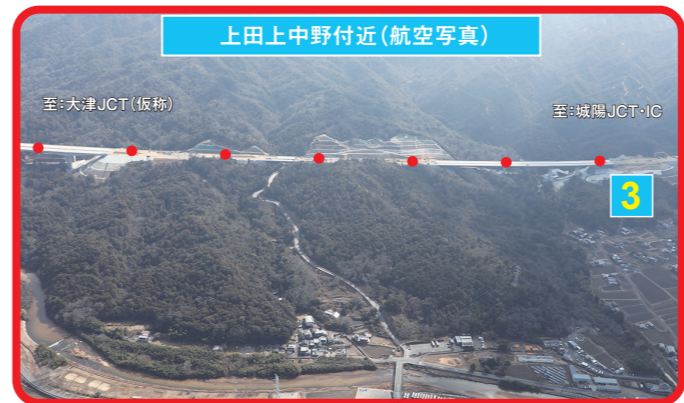
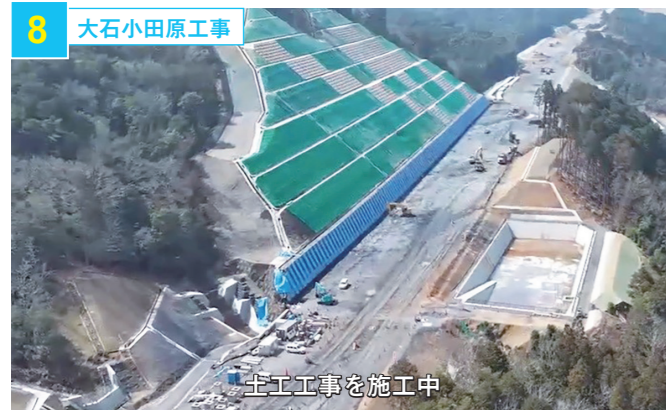
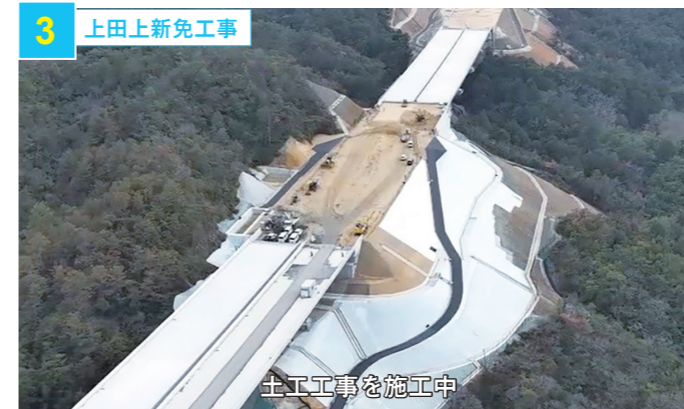
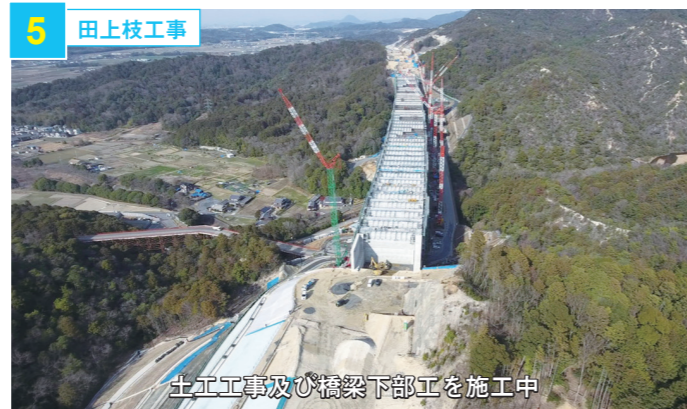
3 名神リニューアル工事実施時における円滑な交通の確保

課題: 名神高速道路は開通から50年以上が経過しており、今後リニューアル工事が本格化していきます。米原JCT～草津JCT間のリニューアル工事においては、主な回路が新名神高速道路となります。

効果: 名神高速道路のリニューアル工事実施時に、う回車両により新名神高速道路の交通量が増加した場合でも、6車線化によって渋滞の発生を抑制し、名神高速道路を軸とした円滑な交通を確保できます。



リニューアル工事(床版取替工事)の様子



☑ 全線開通を楽しみにしています。(41歳・男性)

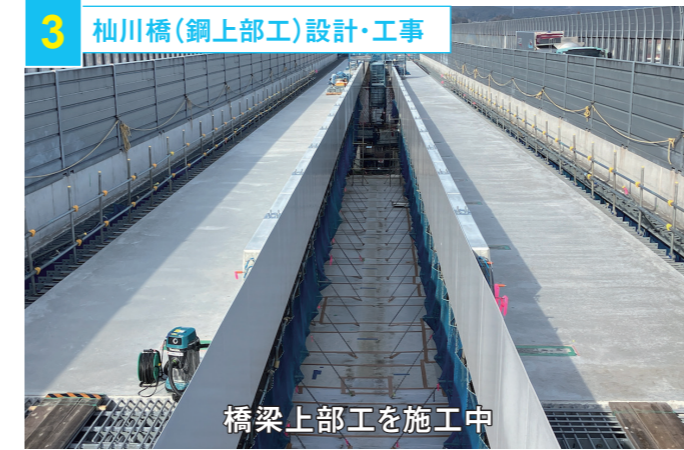
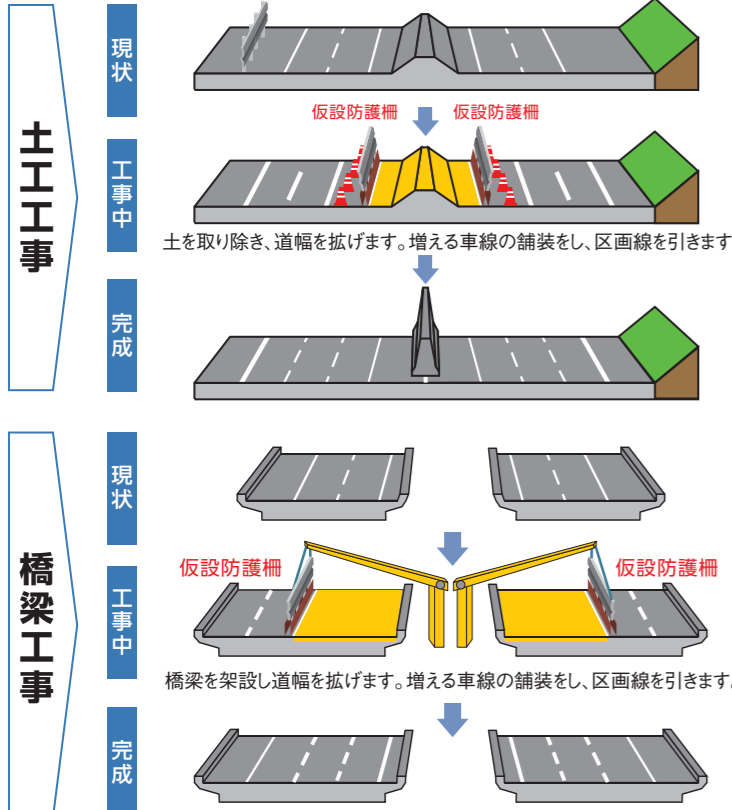
読者様からのメッセージ ☑ 車で通り抜けるだけでは分からないことが工事状況写真でわかりました。(67歳・男性)

E1A新名神(大津JCT(仮称)～亀山西JCT間)の6車線化工事に伴う車線規制を実施しています。
～車線規制や路肩が狭くなる区間がございますので、注意してご走行ください～

6車線工事の内容

NEXCO西日本新名神大津事務所では、新名神高速道路 甲賀土山IC～大津JCT(仮称)間の6車線化事業を進めています。6車線化に向け、土工事や橋梁工事、そして舗装工事などを行います。
※仮設防護柵設置時に車線規制を行います。※工事中は路肩が狭くなるので、注意して安全走行をお願いします。

順次6車線に広がります!



☑ いつも快適に使わせていただきありがとうございます!(45歳・女性)

☑ 工事状況写真が興味深くおもしろかったです。(49歳・男性)

環境や景観に配慮しながら事業を進めております！

田上山のり面对策検討会

新名神高速道路は、「砂防の聖地」とも呼ばれる田上山を通過しており、復旧・緑化された山林への影響を最小限にしながら事業を進める必要があります。そのため、平成29年度に「田上山のり面对策検討会」を設置し、その成果として、切土のり面对策、盛土のり面对策などを決定しました。検討会では延べ10回の検討を行い、令和7年度に終了しましたが、引き続きのり面の効果的な緑化に取り組んでいきます。



国産在来種による盛土のり面緑化状況



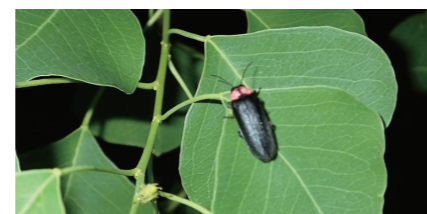
切土のり面对策方針

ホタル生息状況について

新名神高速道路は、三上・田上・信楽県立自然公園に指定された地域を通過しており、動植物の生息・生育環境や自然景観に対する配慮が求められます。そのため、平成28年度に「滋賀県域自然環境保全検討会」を設置し、道路事業による自然環境への影響調査及び保全対策を実施してきました。その一環として、新名神高速道路が横過する河川において、ゲンジボタルの個体数調査を行っており、工事開始後も継続してゲンジボタルが確認できていることから、ホタルの生息環境は保たれていると考えられます。



調査対象の河川



ゲンジボタル

そまがわ 杣川橋のJR草津線上空の橋梁拡幅工事をしています！

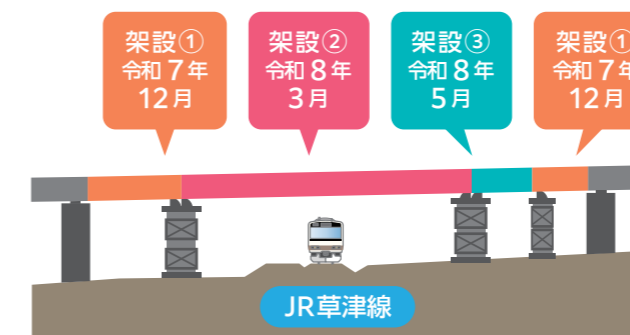
杣川橋のJR草津線上空を通過する部分の拡幅にあたり、新名神高速道路の夜間通行止めの時間帯を活用し、クレーンを用いて橋桁の架設を行いました。



大型クレーンを使った橋桁の架設

橋桁をクレーンで吊り上げ、新名神高速道路の上り線をまたいで架設するため、作業は新名神高速道路を通行止めにして行う必要があります。

令和8年3月に行った架設②では、今回の工事で最も大きい橋桁(長さ約40m、重さ約90t)を設置するため、750t吊りクローラクレーンを使用しました。



架設実施時期

