

中国道（宝塚東トンネル付近）の渋滞が減りました



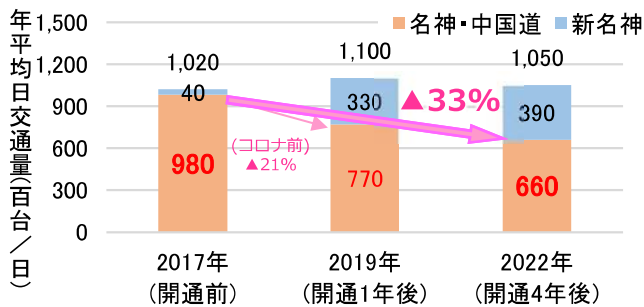
◆ 名神・中国道の渋滞と事故が減りました

新名神への交通転換により、並行する名神・中国道の交通量が33%減り、高槻JCT・IC～神戸JCT間の渋滞は51%、事故は54%減りました。

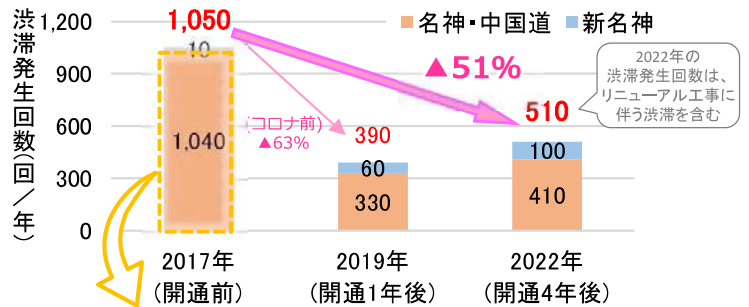
お盆の渋滞ワーストランキング1位だった宝塚東トンネル付近の渋滞も減りました。



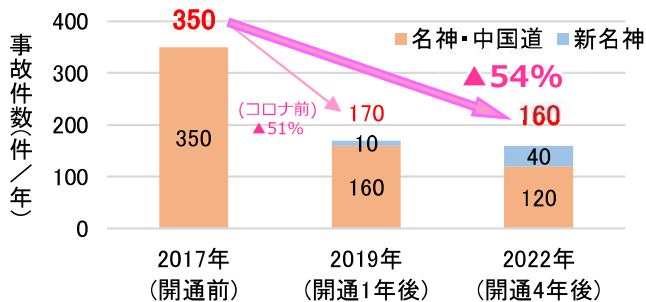
名神・中国道の交通量が33%減少



渋滞発生回数が51%減少



渋滞による事故件数が54%減少



高速道路 お盆の渋滞ワーストランキング



西宮市在住の方

遊びに行ったら渋滞や事故に巻き込まれたら最悪だから、宝塚の渋滞と事故がかなり減ったのはすごくよかったです。

※WEBアンケート調査(2022年12月実施)

※交通量：車両感知器データより集計(加重平均により算出)

渋滞・事故：NEXCO西日本渋滞・事故データより集計(渋滞：上下計・交通集中渋滞、事故：上下計・渋滞中及び渋滞最後尾の事故)

(開通前) 2017年1月～12月

(開通1年後) 2019年1月～12月

(開通4年後) 2022年1月～12月(2022年の交通量・渋滞発生回数・事故件数は、中国道リニューアル工事期間を含む)

※渋滞の定義：時速40km/hで低速走行、あるいは停止発進を繰り返す車列が1km以上かつ15分以上継続した状態

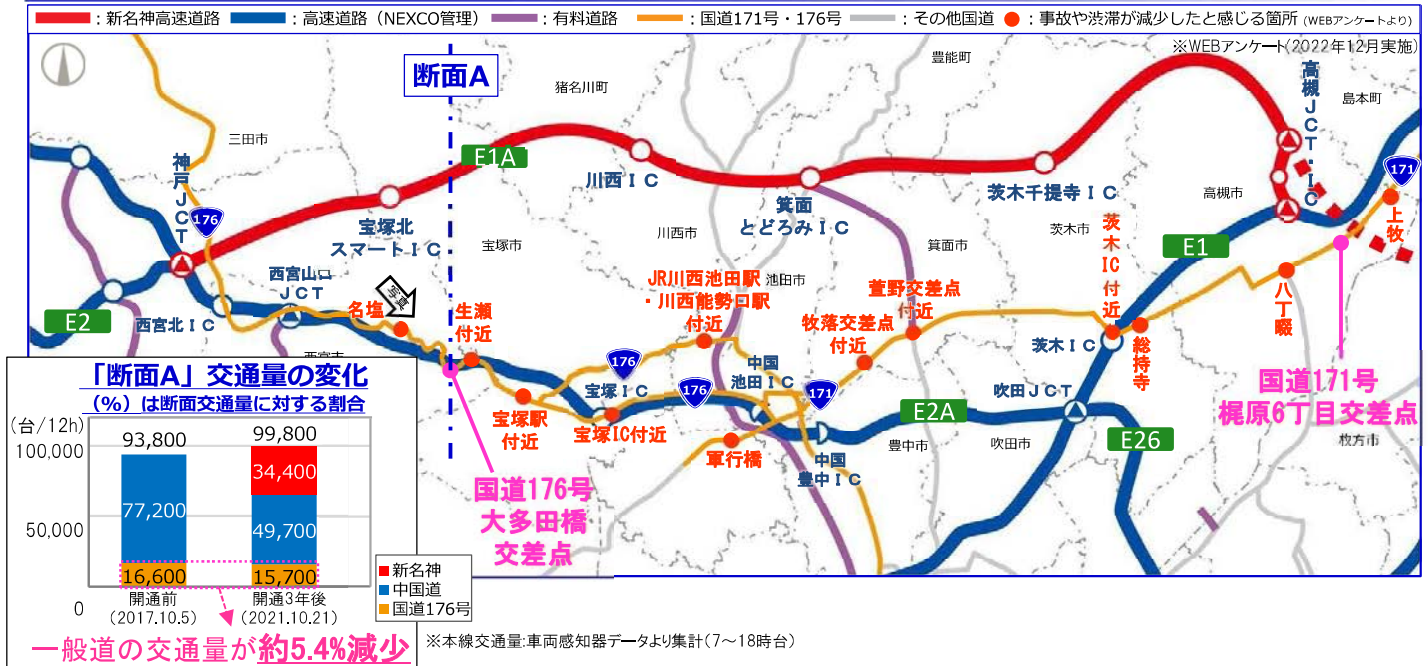


一般道の交通状況も改善

◆ 並行する国道171号・176号の渋滞が緩和

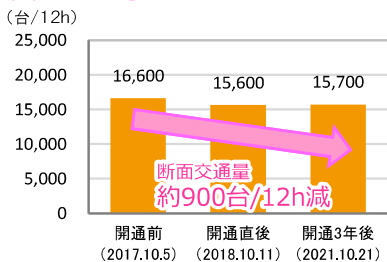
一般道の交通が分散したことにより、並行する**国道171号・176号の渋滞が緩和**されました。
また、沿線にお住まいの方々からは、**一般道の事故や渋滞が減ってよかった**とのお声をいただいております。

一般道の交通状況と「事故・渋滞が減った」と感じる箇所

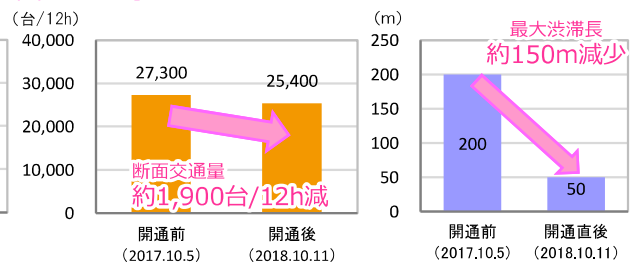


交通量と最大渋滞長

国道176号 (大多田橋交差点)



国道171号 (梶原6丁目交差点)



※大多田橋交差点西側の断面交通量と最大渋滞長の開通前後比較(兵庫国道事務所調べ)
(開通前:2017年10月5日(木)、開通直後:2018年10月11日(木)、開通3年後:2021年10月21日(木))

※梶原6丁目交差点東側の断面交通量と最大渋滞長の開通前後比較(大阪国道事務所調べ)
(開通前:2017年10月5日(木)、開通直後:2018年10月11日(木))

国道176号 (大多田橋交差点) の交通状況



宝塚市在住の方

西宮山口(神戸方面)へ行くときに、国道176号を使っても渋滞に巻き込まれにくくなったので、気軽にお出かけできるようになりました。

※WEBアンケート調査(2022年12月実施)



ダブルルートで渋滞を回避



◆ 渋滞による遅れが小さくなりました

名神・中国道ルートと新名神ルートを混雑状況により選択できるようになりました。それに伴い、高槻JCT・IC～神戸JCTの所要時間のばらつきが38分から4分となり、**定時性が向上しました**。
また、速度低下が大きく緩和され、**中国道(宝塚東トンネル付近)では渋滞が減りました**。

名神・中国道ルートと新名神ルートが選べます



名神・中国道が頻繁に渋滞して時間が読まれへんほどやったけど、新名神が開通したおかげで**時間が短縮**されました。



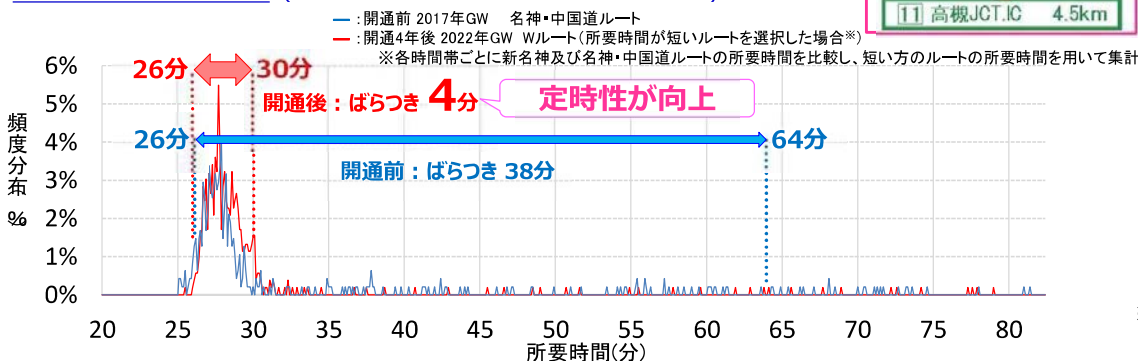
川西市在住の方
※WEBアンケート調査
(2022年12月実施)

入居テナントからも**名神・中国道と新名神をそれぞれ活用**できる交通利便性の高さが好評です。

阪急阪神
不動産株式会社
※企業ヒアリング調査
(2022年12月実施)



時間信頼性が改善 (高槻JCT・IC～神戸JCT 下り線 昼間12時間)



中国道の渋滞が減少 (宝塚東トンネル付近)

【混雑状況(新名神開通前)】

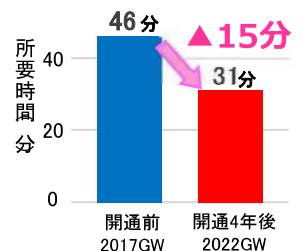
<下り線>

<上り線>



宝塚東トンネル付近を先頭に
50km/h以下の低速走行が頻繁に発生

特に朝方の所要時間が短縮 (7~9時台)



■: 開通前 2017GW 名神・中国道ルート
■: 開通4年後 2022GW Wルート (所要時間が短いルートを選択した場合*)
※各時間帯ごとに新名神及び名神・中国道ルートの所要時間を比較し、短い方のルートの所要時間を用いて集計

凡例	
	80km/h~
	50~80km/h
	~50km/h



※ETC2.0プローブデータより全車を集計(昼間12時間) 開通前:2017年4月28日(金)~5月7日(日) 開通4年後:2022年4月28日(木)~5月8日(日)
※時間信頼性: 日別時間帯別の下り(昼間12時間)所要時間(0.1分単位)の10パーセンタイル値と90パーセンタイル値の差
※速度低下状況: 昼間12時間平均旅行速度
※所要時間: 日別時間帯別の下り7~9時台の平均所要時間

