

## ■ 工事概要とう回ルートのご案内

参考資料

### 1. 近隣 IC とう回ルートのご案内

夜間通行止めは、以下のとおり E1 名神や一般道へのう回や近隣の IC のご利用をお願いいたします。



ルート番号	規制箇所	う回ルート	所要時間(参考) ※渋滞していない場合
I		草津 JCT より上り方面(名古屋方面) E1 名神 栗東湖南 IC⇒国道 1 号⇒ 県道 24 号⇒県道 340 号⇒ E1A 新名神 甲賀土山 IC	う回ルート利用の場合 約 37 分 (高速道路利用時 約 25 分) 【所要時間: +12 分】
II	E1A 新名神 ●甲賀土山 IC ～草津 JCT 上下線	亀山 IC より下り方面(大阪方面) E1A 新名神 亀山 IC⇒国道 1 号⇒ 県道 2 号⇒E1 名神 栗東湖南 IC	う回ルート利用の場合 約 70 分 (高速道路利用時 約 41 分) 【所要時間: +29 分】
III	●菰野 IC ～甲賀土山 IC 下り線 ●亀山 JCT	豊田 JCT⇔草津 JCT 間(広域) E1 東名 豊田 JCT⇔小牧 IC⇔ E1 名神 小牧 IC⇔草津 JCT	う回ルート利用の場合 約 103 分 (高速道路利用時 約 77 分) 【所要時間: +26 分】
IV	～亀山西 JCT 下り線 ●新名神 亀山西 JCT 名古屋方面	新四日市 JCT⇔吹田 JCT 間(広域) E1A 新名神 新四日市 JCT(上り線)⇔ E23 東名阪道 四日市 JCT⇔亀山 IC⇔ E25 名阪国道 亀山 IC⇔天理 IC⇔ E25 西名阪道 天理 IC⇔松原 JCT⇔ E26 近畿道 松原 JCT⇔吹田 JCT	う回ルート利用の場合 約 130 分 (高速道路利用時約 88 分) 【所要時間: +42 分】

※草津田上 IC は ETC 車限定です。

## 2. 乗継料金調整について

当該通行止めにより、高速道路を流出指定 IC で一旦流出し、一般道にう回して再流入 IC から再度同一方向の高速道路に乗り継がれるお客さまには、高速道路の通行料金が割高にならないよう所定の方法で調整します。

※当日の天候によっては、通行止め等の区間が変更となる可能性があります。乗継ぎ料金調整については下記の通りで調整します。

《乗継ぎ IC》

道路名	通行止め 区間	上り線 または 下り線	乗継ぎ IC ※1	
			流出指定 IC ※2※4※5	再流入 IC ※3※4※5
新名神高速道路	草津 JCT ～甲賀土山 IC (上り線)	名神・京滋バイパス(上り線) → 新名神(上り線) をご利用の場合	<b>E1</b> 名神 瀬田西 IC、大津 IC、栗東 IC、栗東湖南 IC <b>E88</b> 京滋バイパス 瀬田東 IC、石山 IC	<b>E1A</b> 新名神 甲賀土山 IC、鈴鹿 PA スマート IC、菰野 IC <b>E23</b> 東名阪道 鈴鹿 IC、亀山 PA スマート IC、亀山 IC <b>E23</b> 伊勢道 伊勢関 IC、芸濃 IC
		(名古屋方面)  名神(下り線) → 新名神(上り線) をご利用の場合	<b>E1</b> 名神 瀬田東 IC、栗東 IC、竜王 IC	<b>E1A</b> 新名神 甲賀土山 IC、鈴鹿 PA スマート IC、菰野 IC <b>E23</b> 東名阪道 鈴鹿 IC、亀山 PA スマート IC、亀山 IC <b>E23</b> 伊勢道 伊勢関 IC、芸濃 IC
	菰野 IC ～草津 JCT (下り線) 亀山 JCT ～亀山西 JCT (下り線)	新名神・東名阪道・東海環状・伊勢湾岸道(下り線) → 名神(下り線) をご利用の場合	<b>E1A</b> 新名神 菰野 IC <b>C3</b> 東海環状 東員 IC、大安 IC <b>E23</b> 東名阪道 四日市東 IC、四日市 IC、鈴鹿 IC、 亀山 PA スマート IC、亀山 IC、桑名 IC <b>E1A</b> 伊勢湾岸道 みえ川越 IC	<b>E1</b> 名神 栗東 IC、栗東湖南 IC、竜王 IC、蒲生スマート IC、八日市 IC、瀬田西 IC、大津 IC、京都東 IC <b>E88</b> 京滋バイパス 瀬田東 IC、石山 IC、笠取 IC
		(大阪方面)  東名阪道・伊勢道(上り線) → 名神(下り線)をご利用の場合	<b>E23</b> 東名阪道 鈴鹿 IC、亀山 PA スマート IC <b>E23</b> 伊勢道 伊勢関 IC、芸濃 IC	<b>E1</b> 名神 栗東 IC、栗東湖南 IC、竜王 IC、蒲生スマート IC、八日市 IC、瀬田西 IC、大津 IC、京都東 IC <b>E88</b> 京滋バイパス 瀬田東 IC、石山 IC、笠取 IC

※1 流出指定 IC で流出してから 12 時間以内に再流入 IC から乗り継いでください。

※2 通行止め開始時に通行止め区間を走行中の車両は、途中の IC で流出していただく場合があります。その場合、当該 IC を流出指定 IC として扱います。(乗継証明書を発行します。)

※3 流出指定 IC で流出後、通行止めが解除された場合は、通行止め区間内の IC (流出指定 IC を含む) で流入されても料金の調整をおこないます。

※4 鈴鹿 PA スマート IC、亀山 PA スマート IC、蒲生スマート IC は ETC 専用のスマート IC です。

※5 瀬田西 IC、大津 IC、菰野 IC、東員 IC、大安 IC は ETC 専用です。ETC 以外でご利用のお客さまが、夜間通行止めに伴い、当該 IC で高速道路から流出または高速道路へ流入される場合は、サポートレーンをご利用ください。

#### 【ETC 以外でご利用のお客さま(現金等でのお支払いのお客さま)】

流出指定 IC より一旦流出する際、お客さまからのお申し出により「高速道路通行止め乗継証明書」をお渡しいたします。その後、再流入乗り継ぎ後の最初の出口料金所において、再流入 IC で発行した「入口通行券」とともに「高速道路通行止め乗継証明書」をお渡しいただくことにより、通行料金を調整いたします。係員がいないレーン(料金精算機設置レーン)をご利用の際は、「乗継証明書」⇒「入口通行券」の順で精算機に入れてご精算ください。

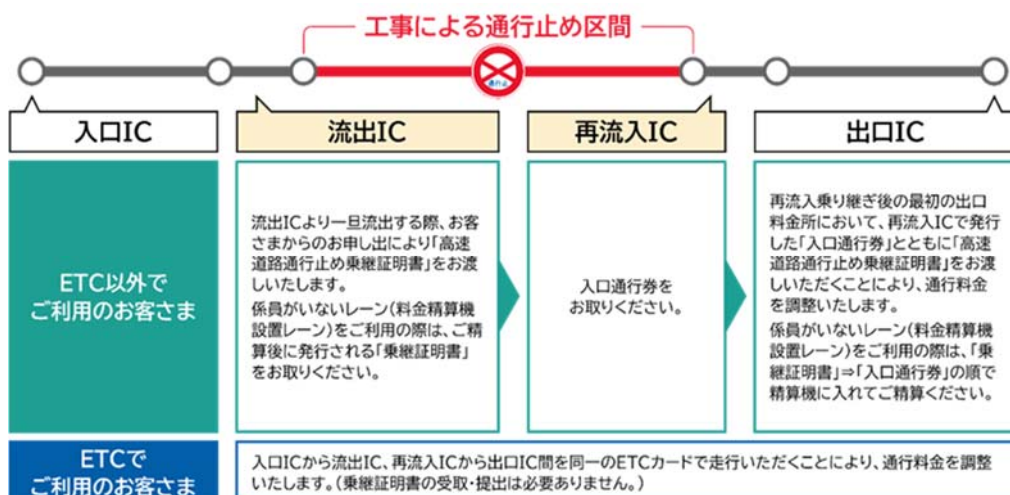
#### 【ETC でご利用のお客さま】

入口 IC から流出指定 IC、再流入 IC から出口 IC 間を同一の ETC カードで走行いただくことにより、通行料金を調整いたします。(乗継証明書の受取・提出は必要ありません。)

#### 《ご注意》

出口料金所の路側表示器等は乗り継ぎ料金調整前の通行料金が表示されますが、クレジットカード会社等からの請求時には乗り継ぎ料金調整後の通行料金で精算させていただきます。

通行止めに伴う乗り継ぎ料金調整における ETC 時間帯割引の適用については、直通走行とみなした場合に適用される ETC 時間帯割引を適用したうえで乗り継ぎ料金調整をおこないます。



#### 【ご注意】

(ETCでご利用のお客さま)

○各料金所では乗り継ぎ料金調整前の通行料金が表示されますが、クレジットカード会社等からの請求時には乗り継ぎ料金調整後の通行料金で精算させていただきます。

○通行止めに伴う乗り継ぎ料金調整におけるETC割引の適用については、直通走行とみなした場合に適用されるETC割引を適用したうえで乗り継ぎ料金調整を行います。

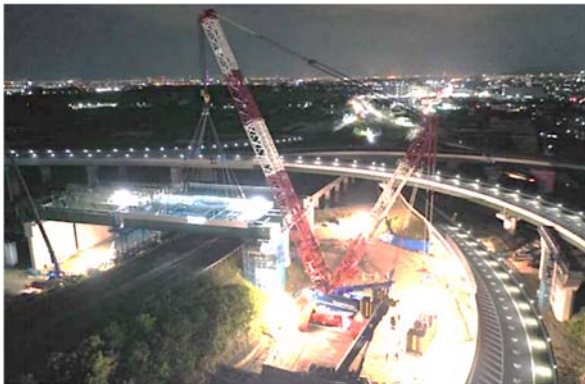


### 3. 工事概要

#### ① 杣川橋 橋梁架設工事

新名神 6 車線化事業において、中分側拡幅に伴う橋梁桁架設をおこないます。

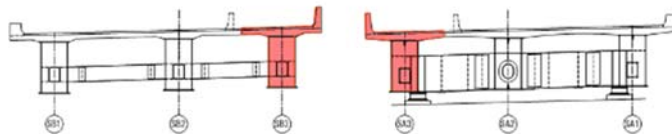
《橋梁桁架設(施工イメージ)》



《施工前(イメージ)》



《施工後(イメージ)》



#### ② 舗装補修工事

傷んだ舗装路面の補修工事をおこないます。



#### ③ 錐ヶ瀧橋 区画線書き換え工事

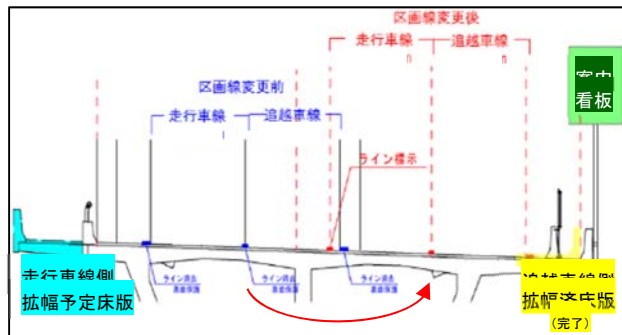
新名神高速道路 錐ヶ瀧橋における下り線拡幅工事において、追越車線拡幅工事が完了したことに伴い、走行車線拡幅工事へ移行するため、拡幅が完了した追越車線側に供用車線の切り替えをおこないます。

そのため、現況の区画線を削除し新規区画線に書き換える作業を、下り線通行止めによりおこないます。

《錐ヶ瀧橋》



《区画線書き換え断面概要図》



区画線書き換え作業(イメージ)⇒

④ETC 設備等点検作業

アンテナ設備とケーブル設備について点検をおこないます。

《点検作業(イメージ)》



【WEB 用参考資料】

高速道路マナーガイド: [https://www.c-nexco.co.jp/safety/safety\\_drive/manner/manner\\_guide/02.html](https://www.c-nexco.co.jp/safety/safety_drive/manner/manner_guide/02.html)