

## ■ 工事概要と渋滞予測・迂回ルートのご案内

### 1. 交通規制内容および日程

#### 【昼夜連続・車線規制】

- (1) **E1** 名神 米原JCT～関ヶ原IC 下り線(大阪方面)  
8月31日(月)0時から9月3日(木)6時まで、および9月7日(月)0時から9月10日(木)6時まで
- (2) **E1** 名神 彦根IC～米原JCT 上下線  
8月24日(月)0時から8月29日(土)6時まで、8月31日(月)0時から9月5日(土)6時まで  
9月7日(月)0時から9月12日(土)6時まで
- (3) **E1** 名神 八日市IC～彦根IC 上下線  
8月22日(土)0時から9月12日(土)6時まで
- (4) **E1** 名神 竜王IC～蒲生スマートIC 下り線(大阪方面)  
8月24日(月)0時から8月29日(土)6時まで、および8月31日(月)0時から9月5日(土)6時まで
- (5) **E1** 名神 草津JCT～栗東IC 上下線  
8月24日(月)0時から8月29日(土)6時まで、および8月31日(月)0時から9月5日(土)6時まで
- (6) **E41** 東海北陸道 尾西IC～岐阜各務原IC 下り線(岐阜方面)  
8月31日(月)0時から9月5日(土)6時まで、および9月7日(月)0時から9月12日(土)6時まで

規制方法	番号	規制区間	8月									9月													
			21	22	23	24	25	26	27	28	29	30	31	1	2	3	4	5	6	7	8	9	10	11	12
			金	土	日	月	火	水	木	金	土	日	月	火	水	木	金	土	日	月	火	水	木	金	土
昼夜連続 車線規制	(1)	<b>E1</b> 名神 米原JCT～関ヶ原IC 下り線(大阪方面)																							
	(2)	<b>E1</b> 名神 彦根IC～米原JCT 上下線																							
	(3)	<b>E1</b> 名神 八日市IC～彦根IC 上下線																							
	(4)	<b>E1</b> 名神 竜王IC～蒲生スマートIC 下り線(大阪方面)																							
	(5)	<b>E1</b> 名神 草津JCT～栗東IC 上下線																							
	(6)	<b>E41</b> 東海北陸道 尾西IC～岐阜各務原IC 下り線(岐阜方面)																							

■ : 実施日    □ : 予備日

## 車線規制区間

### 記号凡例

- : 高速道路
- : IC
- ▲ : JCT
- ▼ : SA・PA

### 色凡例

- : 昼夜連続・車線規制



※上記以外の区間で夜間車線規制を実施しています。

**【夜間通行止め】**

(7) **E1** 名神 吹田IC～瀬田東JCT 上下線、**E1A** 新名神 高槻IC～高槻JCT 上下線、

**E9** 京都縦貫道 長岡京IC～大山崎JCT 上下線、**E88** 京滋BP 大山崎JCT～久御山淀IC 上下線

8月24日(月)から8月28日(金)、および8月31日(月)から9月4日(金) 各日20時から翌6時まで

規制方法	番号	規制区間	8月											9月										
			21	22	23	24	25	26	27	28	29	30	31	1	2	3	4	5	6	7	8	9	10	11
夜間通行止め	(7)	<b>E1</b> 名神 吹田IC～瀬田東JCT 上下線 <b>E1A</b> 新名神 高槻IC～高槻JCT 上下線 <b>E9</b> 京都縦貫道 長岡京IC～大山崎JCT 上下線 <b>E88</b> 京滋バイパス 大山崎JCT～久御山淀IC 上下線	各日	20時～翌6時	■	■	■	■	■	■	■	■	■	■	■	■	■	■	■	■	■	■	■	■

■ : 実施日

※土日の夜間通行止めは実施ませんが金曜の通行止めの解除が土曜の早朝となります。

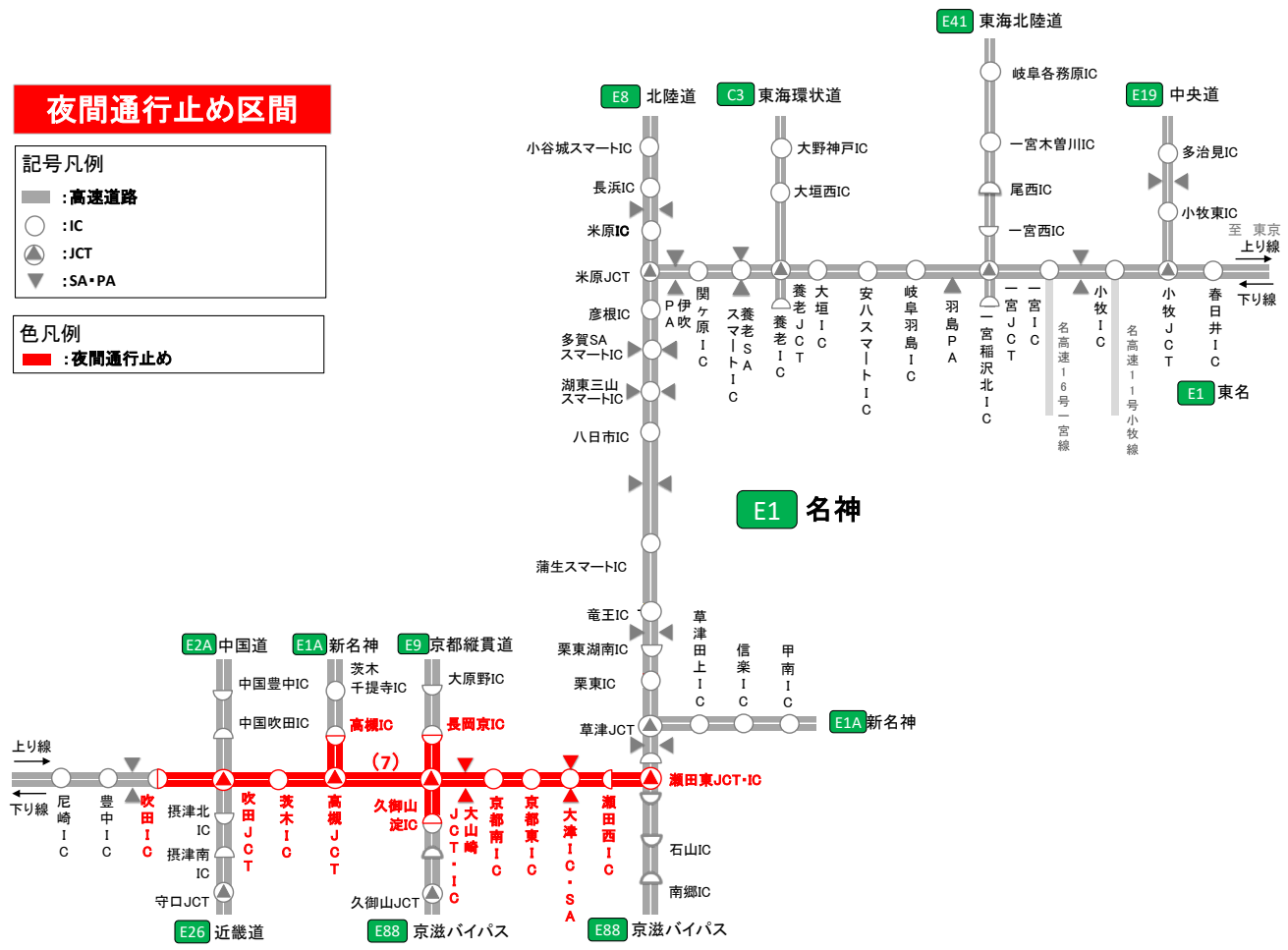
**夜間通行止め区間**

記号凡例

- : 高速道路
- : IC
- ▲ : JCT
- ▼ : SA・PA

色凡例

- : 夜間通行止め



### 【昼夜連続・IC閉鎖】

(8) **E1** 名神 大津 IC 上り線(東京方面)入口

8月24日(月)0時から8月29日(土)6時まで、および8月31日(月)0時から9月3日(木)6時まで  
予備日:9月3日(木)6時から9月5日(土)6時まで

(9) **E41** 東海北陸道 一宮西 IC 下り線(岐阜方面)出口

8月24日(月)22時から8月27日(木)22時まで  
予備日:8月27日(木)22時から8月29日(土)22時まで  
8月31日(月)22時から9月5日(土)22時まで

### 【夜間 JCT・IC・SA・PA閉鎖】

(10) **E1** 名神 一宮 JCT 名神(上り線・東京方面)から東海北陸道(下り線・岐阜方面)への接続ランプ

8月24日(月)および8月25日(火) 各日 21時から翌5時まで  
予備日:8月26日(水)および8月27日(木) いずれの場合も同時間帯

(11) **E1** 名神 一宮 JCT 東海北陸道(上り線・名古屋方面)から名神(下り線・大阪方面)への接続ランプ

8月24日(月)から26日(水) 各日 21時から翌5時まで  
予備日:8月27日(木)および8月28日(金)、および8月31日(月) いずれの場合も同時間帯

(12) **E1** 名神 安八スマート IC 上下線出入口

8月31日(月)から9月2日(水) 各日 20時から翌6時まで  
予備日:9月3日(木)から9月5日(土) いずれの場合も同時間帯

(13) **E1** 名神 養老 SA スマート IC 上下線出入口

9月7日(月) 下り線:20時から24時  
上り線:24時から翌4時  
予備日:9月8日(火)および9月9日(水) いずれの場合も同時間帯

(14) **E1** 名神 伊吹 PA 上り(東京方面)

8月29日(土) 21時から翌7時  
予備日:8月30日(日)および8月31日(月) いずれの場合も同時間帯

(15) **E1** 名神 多賀スマート IC 下り線(大阪方面)出入口

9月5日(土) 21時から翌7時  
予備日:9月6日(日)および9月7日(月) いずれの場合も同時間帯

(16) **E1** 名神 多賀 SA 下り(大阪方面)

9月5日(土) 21時から翌7時  
予備日:9月6日(日)および9月7日(月) いずれの場合も同時間帯

(17) **E1** 名神 蒲生スマート IC 上下線出入口

8月24日(月)および8月25日(火) 各日 20時から翌6時まで  
予備日:8月26日(水) 同時間帯

(18) **E1** 名神 栗東湖南 IC 上り線(東京方面)出口

9月3日(木)および9月4日(金) 各日 20時から翌6時まで  
予備日:9月10日(木)および9月11日(金) いずれの場合も同時間帯

(19) **E1** 名神 栗東 IC 上り線(東京方面)出口

8月24日(月)から8月28日(金)および8月31日(月)から9月2日(水) 各日 20時から翌6時まで  
予備日:9月7日(月)および9月9日(水) いずれの場合も同時間帯

(20) **E41** 東海北陸道 一宮木曾川 IC 下り線(岐阜方面)入口

9月7日(月) 20時から翌6時まで

予備日:9月8日(火)および9月9日(水) いずれの場合も同時間帯

(21) **E88** 京滋BP 久御山IC 下り線(大山崎JCT方面)入口

8月24日(月) から8月28日(金)、および8月31日(月)から9月4日(金) 各日 20時から翌6時まで

規制方法	番号	規制区間	8月												9月											
			21	22	23	24	25	26	27	28	29	30	31	1	2	3	4	5	6	7	8	9	10	11	12	
			金	土	日	月	火	水	木	金	土	日	月	火	水	木	金	土	日	月	火	水	木	金	土	
昼夜連続 IC閉鎖	(8)	<b>E1</b> 名神 大津IC 上り線(東京方面)入口																								
	(9)	<b>E41</b> 東海北陸道 一宮西IC 下り線(岐阜方面)出口																								
夜間 JCT・IC SA・PA 閉鎖	(10)	<b>E1</b> 名神 一宮JCT 名神(上り線・東京方面)から 東海北陸道(下り線・岐阜方面)への接続ランプ																								
	(11)	<b>E1</b> 名神 一宮JCT 東海北陸道(上り線・名古屋方面)から 名神(下り線・京都方面)への接続ランプ																								
	(12)	<b>E1</b> 名神 安ハスマーHC 上下線出入口																								
	(13)	<b>E1</b> 名神 養老SAsマーHC 上下線出入口																								
	(14)	<b>E1</b> 名神 伊吹PA 上り(東京方面)																								
	(15)	<b>E1</b> 名神 多賀SAsマーHC 下り線(京都方面)出入口																								
	(16)	<b>E1</b> 名神 多賀SA 下り(京都方面)																								
	(17)	<b>E1</b> 名神 蒲生SAsマーHC 上下線出入口																								
	(18)	<b>E1</b> 名神 栗東湖南IC 上り線(東京方面)出口																								
	(19)	<b>E1</b> 名神 栗東IC 上り線(東京方面)出口																								
	(20)	<b>E41</b> 東海北陸道 一宮木曾川IC 下り線(岐阜方面)入口																								
	(21)	<b>E88</b> 京滋バイパス 久御山IC 下り線(大山崎JCT方面)入口																								

■ : 実施日 □ : 予備日

※天候や工事進捗状況により、工事規制日時が変更となる場合があります。最新の情報は名神集中工事専用WEBサイトをご確認ください。

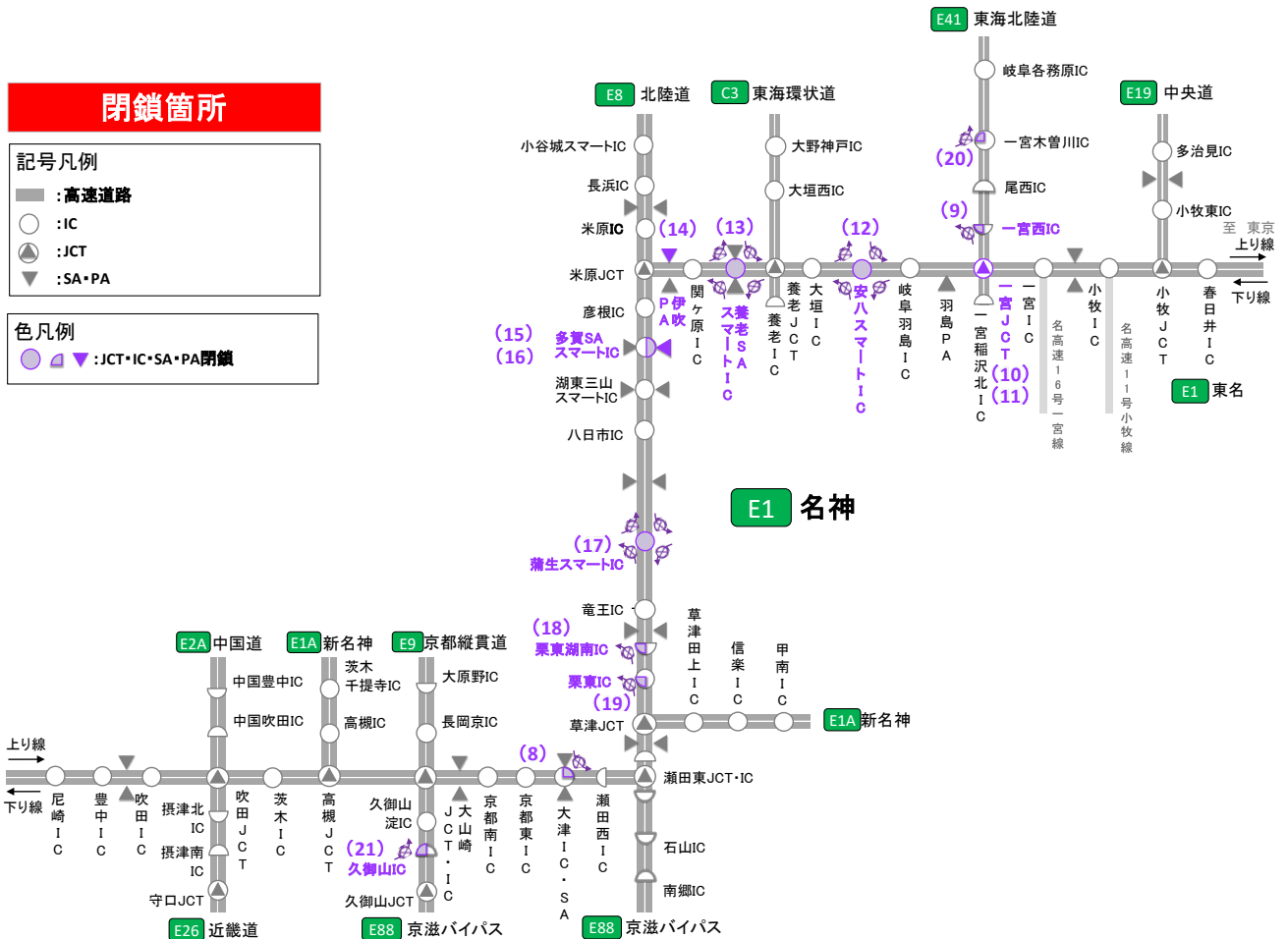
**閉鎖箇所**

記号凡例

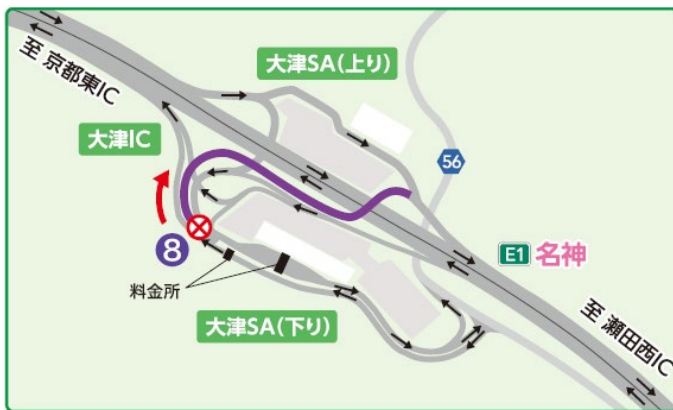
- : 高速道路
- : IC
- ▲ : JCT
- ▼ : SA・PA

色凡例

- : JCT・IC・SA・PA閉鎖



<大津 IC 上り線入口 昼夜連続閉鎖>



<一宮 JCT 夜間閉鎖>



## 2. 渋滞予測と迂回ルート

渋滞予測の詳細は、名神集中工事専用 WEB サイトをご確認いただきますようお願いいたします。

○名神集中工事専用 WEB サイト <https://meishin-nexco.com/>

### <渋滞予測および推奨迂回ルート>



<渋滞予測カレンダー>

凡例	予測最大渋滞長	<span style="border: 1px solid green; padding: 2px;"> </span> : 0km以上～5km未満	<span style="border: 1px solid yellow; padding: 2px;"> </span> : 5km以上～10km未満	<span style="border: 1px solid red; padding: 2px;"> </span> : 10km以上
	渋滞予測時間帯	<span style="background-color: #f8d7da; border: 1px solid #f5c6cb; padding: 2px;"> </span> : 渋滞発生時間帯	<span style="background-color: #dc3545; border: 1px solid #c8363c; padding: 2px;"> </span> : 渋滞のピーク	

**①E1名神 上り線（東京方面）**  
彦根トンネル、彦根IC付近を先頭

8月							9月						
日	月	火	水	木	金	土	日	月	火	水	木	金	土
						1			1	2	3	4	5
2	3	4	5	6	7	8	6	7	8	9	10	11	12
9	10	11	12	13	14	15	13	14	15	16	17	18	19
16	17	18	19	20	21	22	20	21	22	23	24	25	26
23	24	25	26	27	28	29	27	28	29	30			
30	31												

平日  4時 6時 8時 10時 12時 14時 16時 18時 20時 22時 24時

土曜日  4時 6時 8時 10時 12時 14時 16時 18時 20時 22時 24時

日曜日  4時 6時 8時 10時 12時 14時 16時 18時 20時 22時 24時

**②E1名神 上り線（東京方面）**  
草津JCT付近を先頭

8月							9月						
日	月	火	水	木	金	土	日	月	火	水	木	金	土
						1			1	2	3	4	5
2	3	4	5	6	7	8	6	7	8	9	10	11	12
9	10	11	12	13	14	15	13	14	15	16	17	18	19
16	17	18	19	20	21	22	20	21	22	23	24	25	26
23	24	25	26	27	28	29	27	28	29	30			
30	31												

平日  4時 6時 8時 10時 12時 14時 16時 18時 20時 22時 24時

土曜日  4時 6時 8時 10時 12時 14時 16時 18時 20時 22時 24時

日曜日  4時 6時 8時 10時 12時 14時 16時 18時 20時 22時 24時

**③E1名神 下り線（大阪方面）**  
湖東三山スマートIC付近を先頭

8月							9月						
日	月	火	水	木	金	土	日	月	火	水	木	金	土
						1			1	2	3	4	5
2	3	4	5	6	7	8	6	7	8	9	10	11	12
9	10	11	12	13	14	15	13	14	15	16	17	18	19
16	17	18	19	20	21	22	20	21	22	23	24	25	26
23	24	25	26	27	28	29	27	28	29	30			
30	31												

平日  4時 6時 8時 10時 12時 14時 16時 18時 20時 22時 24時

土曜日  4時 6時 8時 10時 12時 14時 16時 18時 20時 22時 24時

日曜日  4時 6時 8時 10時 12時 14時 16時 18時 20時 22時 24時

**④E1名神 下り線（大阪方面）**  
蒲生スマートIC付近を先頭

8月							9月						
日	月	火	水	木	金	土	日	月	火	水	木	金	土
						1			1	2	3	4	5
2	3	4	5	6	7	8	6	7	8	9	10	11	12
9	10	11	12	13	14	15	13	14	15	16	17	18	19
16	17	18	19	20	21	22	20	21	22	23	24	25	26
23	24	25	26	27	28	29	27	28	29	30			
30	31												

平日  4時 6時 8時 10時 12時 14時 16時 18時 20時 22時 24時

土曜日  4時 6時 8時 10時 12時 14時 16時 18時 20時 22時 24時

日曜日  4時 6時 8時 10時 12時 14時 16時 18時 20時 22時 24時

**⑤E1名神 下り線（大阪方面）**  
栗東IC付近を先頭

8月							9月						
日	月	火	水	木	金	土	日	月	火	水	木	金	土
						1			1	2	3	4	5
2	3	4	5	6	7	8	6	7	8	9	10	11	12
9	10	11	12	13	14	15	13	14	15	16	17	18	19
16	17	18	19	20	21	22	20	21	22	23	24	25	26
23	24	25	26	27	28	29	27	28	29	30			
30	31												

平日  4時 6時 8時 10時 12時 14時 16時 18時 20時 22時 24時

土曜日  4時 6時 8時 10時 12時 14時 16時 18時 20時 22時 24時

日曜日  4時 6時 8時 10時 12時 14時 16時 18時 20時 22時 24時

**⑥E41東海北陸道 下り線（岐阜方面）**  
一宮木曾川IC付近を先頭

8月							9月						
日	月	火	水	木	金	土	日	月	火	水	木	金	土
						1			1	2	3	4	5
2	3	4	5	6	7	8	6	7	8	9	10	11	12
9	10	11	12	13	14	15	13	14	15	16	17	18	19
16	17	18	19	20	21	22	20	21	22	23	24	25	26
23	24	25	26	27	28	29	27	28	29	30			
30	31												

平日  4時 6時 8時 10時 12時 14時 16時 18時 20時 22時 24時

土曜日  4時 6時 8時 10時 12時 14時 16時 18時 20時 22時 24時

日曜日  4時 6時 8時 10時 12時 14時 16時 18時 20時 22時 24時

【迂回ルートのご利用により所要時間の短縮が想定される区間のルート例(参考)】

方向	工事区間ルート例	迂回ルート例	所要時間(参考)
上り線	草津 JCT ⇒名神 ⇒一宮 IC	草津 JCT ⇒新名神 ⇒東名阪道 ⇒名二環 ⇒名古屋高速 一宮線 ⇒一宮 IC	工事区間ルート利用時:約 120 分 迂回ルート利用時:約 90 分
下り線	一宮 IC ⇒名神 ⇒草津 JCT	一宮 IC ⇒名古屋高速 一宮線 ⇒名二環 ⇒東名阪道⇒新名神 ⇒草津 JCT	工事区間ルート利用時:約 160 分 迂回ルート利用時:約 90 分

※ 工事区間ルート利用時の所要時間は、最大渋滞発生時に渋滞区間を時速 20km で走行した場合の所要時間。

※ 迂回ルートの所要時間は渋滞が発生しない場合の所要時間。

※ 工事期間中の工事区間ルートと迂回ルートの所要時間は、名神集中工事専用 WEB サイトでリアルタイムに確認いただけます。

### 3. 料金調整のご案内(迂回した場合の措置)

#### (1)名神(上下線)等の工事迂回に伴う通行料金の調整について《ETC 車限定》

集中工事期間中、名神 草津 JCT～関ヶ原 IC(上下線)などの昼夜連続・車線規制区間を避けるため、名二環・名古屋高速・一般道へ迂回された場合には、料金調整をおこないます。

#### 1)対象期間

8月22日(土)0時から9月12日(土)6時まで

※料金調整は、上記の対象期間に関わらず、車線規制の終了をもって終了します。

#### 2)対象車種

全車種

#### 3)ご利用方法

一連の走行を、同じETCカードで、通常どおりETCレーンを無線走行してください。

出口料金所の路側表示器などは調整前の通行料金が表示されますが、走行日の翌月以降、クレジットカード会社などからの料金請求時に調整されます。

#### 4)料金調整内容

##### i) 高速道路迂回時の料金調整[名二環・名古屋高速への迂回]

次の(a)、(b)いずれかのルートで迂回をされた場合には、迂回せずに直通利用された場合と同額になるよう通行料金を調整します。(迂回せずに直通利用されるより通行料金が高くなる場合のみ。)

- (a) 東名阪道または伊勢湾岸道を東京方面に走行し、[名古屋西 JCT・飛島 JCT・東海 JCT・名古屋南 JCT] から名二環または名古屋高速に迂回後、[一宮 IC・小牧 IC・名古屋 IC]から東名または名神に乗り継がれる場合



- (b) 東名または名神を大阪方面に走行し、[一宮 IC・小牧 IC・名古屋 IC]から名二環または名古屋高速に迂回後、[名古屋西 JCT・飛島 JCT・東海 JCT・名古屋南 JCT]から東名阪道または伊勢湾岸道に乗り継がれる場合



※迂回された場合の通行料金が、迂回せずに直通利用された場合の通行料金よりも安くなる場合、料金調整の対象となりません。

※料金調整の減額は、当社が管理する高速道路の請求額の範囲内でのみおこないます(名古屋高速の通行料金からは減額をおこないません)。

※料金調整における深夜割引や休日割引、平日朝夕割引の適用については、直通走行に適用されたこととして料金調整をおこないます。

※平日朝夕割引について、月毎の利用回数は、直通料金に調整された走行を1回としてカウントし、還元額(無料通行分)は、直通料金に調整された通行料金を基に計算します。

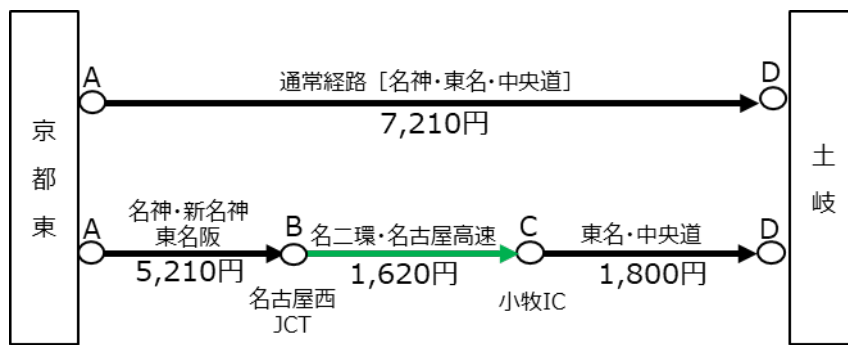
※名二環の途中のIC、名古屋高速の途中の出口で流出した場合は、料金調整の対象となりません。

※一般道から名二環または名古屋高速へ流入し迂回走行した場合は、料金調整の対象となりません。

※料金所の路側表示器などは調整前の通行料金が表示されますが、走行日の翌月以降、クレジットカード会社などからの料金請求時に調整されます。

※IC 閉鎖に伴う料金調整はおこないません。

【料金調整例】 E1 名神 京都東 IC ⇒ E19 中央道 土岐 IC (大型車)の場合



上記迂回の場合、新名神・東名阪道・名二環・名古屋高速 迂回料金:8,630 円 (AB + BC + CD) を直通料金 7,210 円 (AD) に調整

## ii)一般道迂回時の料金調整

対象期間内に、高速道路を下表の流出 IC で一旦流出し、一般道を迂回して下表の再流入 IC から再度同一方向に乗り継がれる場合には、迂回せずに直通利用された場合の通行料金と同額になるよう調整をおこないます。(迂回せずに直通利用されるより料金が高くなる場合のみ。)

### 【一般道迂回の乗継 IC】

道路名	交通規制区間	乗継 IC	
		流出 IC	再流入 IC
E1 名 神	[上り線] 草津 JCT ↓ 関ヶ原 IC	E1 名神 京都東 IC 大津 IC	E8 北陸道 敦賀 IC 木之本 IC
		C3 東海環状道 大安 IC いなべ IC	E1 名神 関ヶ原 IC
		E23 東名阪道 桑名 IC 桑名東 IC	E1 名神 大垣 IC
		E23 東名阪道 蟹江 IC	E41 東海北陸道 一宮稲沢北 IC 岐阜各務原 IC 関 IC
	[下り線] 関ヶ原 IC ↓ 草津 JCT	E8 北陸道 敦賀 IC 木之本 IC	E1 名神 京都東 IC 大津 IC
		E1 名神 関ヶ原 IC	C3 東海環状道 大安 IC いなべ IC
		E1 名神 大垣 IC	E23 東名阪道 桑名 IC 桑名東 IC
		E41 東海北陸道 一宮稲沢北 IC	E23 東名阪道 蟹江 IC
E41 東 海 北 陸 道	[下り線] 尾西 IC ↓ 岐阜各務原 IC	E1 名神 一宮 IC 岐阜羽島 IC E41 東海北陸道 一宮西 IC	E41 東海北陸道 岐阜各務原 IC 関 IC

※流出 IC で流出されてから 6 時間以内に再流入 IC で乗り継いでください。

※迂回された場合の通行料金が、迂回せずに直通利用された場合の通行料金よりも安くなる場合、料金調整の対象となりません。

※料金調整における深夜割引や休日割引、平日朝夕割引の適用については、直通走行に適用されたこととして料金調整をおこないます。

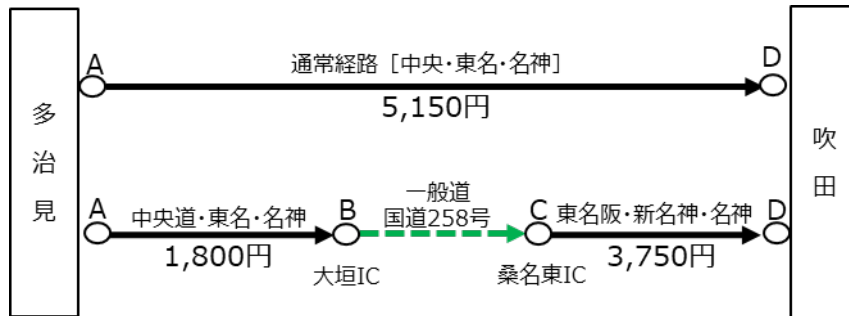
※平日朝夕割引について、月毎の利用回数は、直通料金に調整された走行を 1 回としてカウントし、還元額(無料通行分)は、直通料金に調整された通行料金を基に計算します。

※料金所の路側表示器などは調整前の通行料金が表示されますが、走行日の翌月以降、クレジットカード会社などからの料金請求時に調整されます。

※名神 大津 IC、東海環状道 大安 IC・いなべ IC、東名阪道 桑名 IC、東海北陸道 関 IC・一宮西 IC は ETC 専用料金所です。通行止めに伴い、ETC がご利用になれない状態で当該 IC で高速道路から流出または高速道路へ流入される際には、『ETC/サポート』または『サポート』と表示されたレーンを通行し、一旦停止して係員などの指示にしたがってください。

※IC 閉鎖に伴う料金調整はございません。

【料金調整例】 E19 中央道 多治見 IC ⇒ E1 名神 吹田 IC (普通車)の場合



上記迂回の場合: 5,150 円 (AD) < 5,550 円 (AB+CD) のため、5,150 円 (AD) に調整

**(2)吹田 IC～瀬田東 JCT 夜間通行止め期間中における第二京阪迂回料金調整のご案内<<ETC 車限定>>**

吹田 IC～瀬田東 JCT 夜間通行止め期間中に、対象 IC 相互間を、E89 第二京阪を経由して連続走行する ETC 車を対象に、料金調整(E89 第二京阪迂回料金調整)を実施します。第二京阪迂回料金調整の詳細は以下のとおりです。

**1)E89 第二京阪迂回料金調整の適用条件**

実施期間	吹田 IC～瀬田東 JCT 夜間通行止め期間中 8月24日(月)から9月5日(土)まで	
料金調整 対象車両	下表の「西区間の①または②」と「東区間」の相互間を、「E26 近畿道・E89 第二京阪」を経由して連続走行する ETC 車(全車種対象)	
	西区間	① E1 名神 豊中 IC 以西の各 IC E2A 中国道 中国豊中 IC 以西の各 IC (E2 山陽道などを含む)
		② E26 近畿道 吹田 IC・摂津北 IC・守口 JCT 以南の各 IC (E26 阪和道などを含む)
	東区間	E1 名神 大山崎 IC 以东の各 IC (E88 京滋 BP などを含む)
※非 ETC 車(現金支払いなど)は、料金調整の対象とはなりません。		
料金調整 の内容	E1 名神をご走行いただいた場合の通行料金より、割高にならないように調整します。 ※E89 第二京阪 門真 JCT と「東区間」相互間の通行料金は、E1 名神 吹田 IC と「東区間」相互間の通行料金を上限とします。さらに、「西区間①」「西区間②(吹田 IC または摂津北 IC に限る)」と「東区間」相互間を通行する場合は、E26 近畿道の通行料金を「0 円」に調整します。	



## 2) 第二京阪迂回料金調整の利用にあたってのご注意

- ・ 非 ETC 車(現金支払いなど)は、料金調整の対象とはなりません。
- ・ 高速道路に入る前から出た後まで、車載器に同一の ETC カードを挿入してご走行ください。
- ・ 「西区間」と「東区間」の相互間を連続走行せず、途中で高速道路を一旦流出された場合は、料金調整の対象とはなりません。
- ・ E89 第二京阪に迂回走行いただいても、料金調整の適用条件を満たしていない場合は、走行経路どおりの料金が必要となります。
- ・ 各料金所では料金調整前の料金が表示されますが、請求の際には料金調整後の料金で請求させていただきます。(一旦料金調整前の料金で請求のうえ、後日料金調整後の料金で請求させていただく場合があります。)
- ・ 「E26 近畿道守口 JCT 以南⇄東区間」のご走行の場合は、E26 近畿道の料金は調整いたしません。この場合、E26 近畿道などの ETC 割引は、E26 近畿道などの出入口の通過時間で判定します。
- ・ 「西区間①および西区間②(E26 近畿道 吹田 IC、摂津北 IC に限る)⇄東区間」のご走行の場合は、料金調整により E26 近畿道の料金が 0 円になりますので、カード会社などからの請求明細書などでは、E26 近畿道の走行が記載されません。
- ・ 例年、京田辺本線料金所において ETC 時間帯割引適用時刻前に多くの駐停車車両が発生しております。京田辺本線料金所では、ETC 時間帯割引判定は行っておりませんのでご注意ください。高速道路上は、道路交通法により駐停車禁止となっております。

**【参考：E1 名神 吹田 IC～瀬田東 JCT 夜間通行止め時の第二京阪迂回料金調整例】**

**【走行例①】 岡山 IC⇒名古屋西 IC ご走行の場合 (ETC:普通車の場合)**

走行ルート	高速道路 走行距離	調整前料金 (深夜割引適用)	調整後料金 (深夜割引適用)
通常ルート (E1 名神、E1A 新名神経由)	約 316km	7,450 円 (5,220 円)	— (—)
第二京阪迂回ルート (E26 近畿道、E89 第二京阪、E88 京滋 BP 経由)	約 329km	9,950 円 (6,970 円)	7,450 円 (5,220 円)

※ETC 割引の適用は、岡山 IC または名古屋西 IC の通過時間で判定します。

**【走行例②】 栗東 IC⇒吹田 IC ご走行の場合 (ETC:普通車の場合)**

走行ルート	高速道路 走行距離	調整前料金 (深夜割引適用)	調整後料金 (深夜割引適用)
通常ルート (E1 名神経由)	約 57km	1,920 円 (1,340 円)	— (—)
第二京阪迂回ルート (E88 京滋 BP、E89 第二京阪、E26 近畿道経由)	約 70km	2,910 円 (2,040 円)	1,920 円 (1,340 円)

※ETC 割引の適用は、栗東 IC または門真本線料金所の通過時間で判定します。

(E26 近畿道吹田 IC の通過時間では判定しません。)

**【走行例③】 竜王 IC⇒松原 IC ご走行の場合 (ETC:普通車の場合)**

走行ルート	高速道路 走行距離	調整前料金 (深夜割引適用)	調整後料金 (深夜割引適用)
通常ルート (E1 名神、E26 近畿道、E26 阪和道経由)	約 96km	2,980 円 (2,080 円)	— (—)
第二京阪迂回ルート (E88 京滋 BP、E89 第二京阪、E26 近畿道、E26 阪和道経由)	約 84km	3,370 円 (2,360 円)	2,890 円 (2,020 円)

※料金調整は東区間のみとなり、別途 E26 近畿道分が必要となります。

※ETC 割引の適用は、東区間分は竜王 IC または門真本線料金所、E26 近畿道分は門真本線料金所または松原 IC の通過時間で判定します。

※夜間通行止め実施時の一般道迂回に関する通行料金の乗継料金調整のご案内については、名神集中工事専用 WEB サイトでご確認ください。

### (3) 夜間通行止めに伴う乗継料金調整のご案内(全車対象)

夜間通行止めに伴い、通行止め区間(乗継 IC 間)を一般道に迂回し、再度同一方向の高速道路に乗り継がれるお客さまには、迂回せずに直通利用された場合の通行料金より高くないよう、所定の方法により料金調整をおこないます。

#### 《ETC をご利用のお客さま》

一旦流出する走行と乗り継ぎ後の走行を同じ ETC カードで、通常どおり ETC レーンを無線走行してください。「高速道路通行止め乗継証明書(乗継証明書)」の入手は不要です。クレジットカード会社などからの料金請求時に通行料金の調整がされます。

#### 《ETC 以外でご利用のお客さま(現金などご利用のお客さま)》

通行止めにより高速道路を一旦流出する IC でお渡しする「乗継証明書」を乗り継ぎ後の最初の出口 IC で、係員にお渡しください。

一旦流出する IC が料金精算機設置レーンの場合、ご精算後に発行される「乗継証明書」をお取りください。また、乗り継ぎ後の最初の出口 IC が料金精算機設置レーンの場合には、「乗継証明書」、「入口通行券」の順で精算機に入れてご精算ください。

乗継 IC やご利用方法など、夜間通行止めに伴う乗継料金調整の詳細については、名神集中工事専用 WEB サイト(7 月下旬公開予定)をご確認いただきますようお願いいたします。

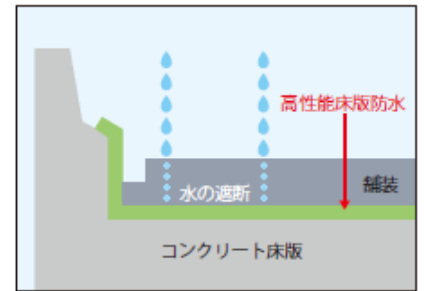
○名神集中工事専用 WEB サイト <https://meishin-nexco.com/>

#### 4. 工事内容

＜お客さまの走行安全性と快適性を高めるために＞

##### (1) 橋梁床版防水および舗装補修工事

橋梁の劣化の要因となる凍結防止剤や水がコンクリート床版に浸透するのを防ぎ、構造物の長寿命化を図るために高性能床版防水工を施工します。防水工の施工にあたり、傷んだコンクリート床版の補修や新たな舗装の施工もおこないます。



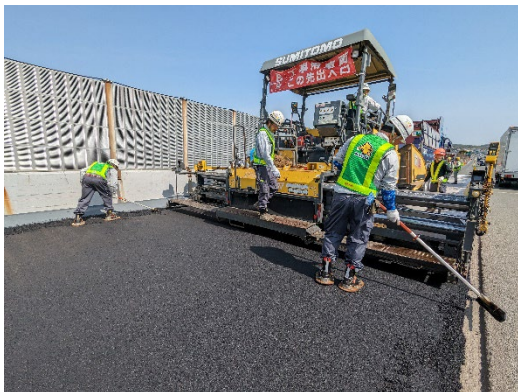
高性能床版防水工のイメージ



老朽化した床版の補修状況



床版防水工の施工状況



新たな舗装の施工状況



工事完了

##### (2) 橋梁伸縮装置取替工事

老朽化した橋梁の伸縮装置の取替工事をおこないます。



橋梁伸縮装置取替状況



取替後イメージ

### (3)道路維持作業

排水溝の清掃や雑草の草刈などをおこないます。



排水溝の清掃



雑草の草刈

### <道路構造物を安全にご利用いただくために>

道路構造物、道路付属物および設備の点検をおこないます。



橋梁の点検



標識の点検